

---

# Evaluatie van de KNAW 2014

## Eindrapport



# **Evaluatie van de KNAW**

## **Eindrapport**

Maart 2014

Jhr. ir. Roelof de Wijkerslooth de Weerdesteyn

Prof. dr. Douwe Breimer

Prof. dr. ir. Ludo Gelders

Prof. dr. Anton Zeilinger

# Inhoud

---

1. Inleiding	1
1.1 De Koninklijke Nederlandse Akademie van Wetenschappen (KNAW)	1
1.2 Achtergrond en taakstelling evaluatie	2
1.3 Door de evaluatiecommissie gevolgde procedure	3
<hr/>	
2. De forumfunctie van de KNAW	5
2.1 Lidmaatschap	5
2.2 De KNAW als forum	7
2.3 Prijzen en subsidies	8
2.4 Internationalisering	10
2.5 De Jonge Akademie	10
2.6 Oordeel van de evaluatiecommissie over de forumfunctie	10
<hr/>	
3. De adviestaak van de KNAW	15
3.1 De adviestaak	15
3.2 Oordeel van de evaluatiecommissie over de adviesfunctie	17
<hr/>	
4. De KNAW als institutenorganisatie	19
4.1 De instituten van de KNAW	19
4.2 Oordeel van de evaluatiecommissie over de KNAW als institutenorganisatie	22
<hr/>	
5. De KNAW-organisatie	27
5.1 Organisatiestructuur KNAW	27
5.2 Budget	28
5.3 Oordeel van de evaluatiecommissie over de KNAW-organisatie	29
<hr/>	
6. Aanbevelingen	31

# Tabellen

Figuur 1	KNAW-leden onder de 65 jaar.....	6
Figuur 2	Aantal bijeenkomsten genootschap .....	7
Figuur 3	Overzicht KNAW-prijzen - 2012 en 2013.....	8
Figuur 4	Overzicht subsidieprogramma's KNAW - 2012 en 2013 .....	9
Figuur 5	Overzicht adviezen 2010 - 2013 .....	17
Figuur 6	Voornaamste indicatoren KNAW-instituten .....	20
Figuur 7	Overzicht totale budget KNAW-instituten voor 2014 in miljoenen euro's ...	22
Figuur 8	Overzicht affiliaties en contacten KNAW-instituten met universiteiten .....	23
Figuur 9	Nieuwe bestuursstructuur KNAW .....	27
Figuur 10	Verdeling lumpsumbudget (in duizenden euro's) .....	28
Figuur 11	Vermindering lumpsumfinanciering door MinOCW (in duizenden euro's) .....	29

# 1. Inleiding

## 1.1 De Koninklijke Nederlandse Akademie van Wetenschappen (KNAW)

De Koninklijke Nederlandse Akademie van Wetenschappen (KNAW) is opgericht in 1808. In 1851 werd zij omgevormd tot de Akademie zoals wij die nu kennen; een genootschap wier leden zich inzetten voor de bevordering van de wetenschap.<sup>1</sup> Sinds 1812 is de KNAW gevestigd in het Trippenhuis in Amsterdam. De KNAW heeft ongeveer 500 leden. Zij zijn ofwel lid van de Afdeling Letterkunde, ofwel van de Afdeling Natuurkunde. De leden vertegenwoordigen een breed scala aan wetenschappelijke disciplines en zijn werkzaam bij Nederlandse universiteiten of onderzoeksinstituten.

In 2005 besloot de KNAW de Jonge Akademie (DJA) op te richten. De DJA wordt ondersteund door de KNAW, maar opereert onafhankelijk en is een platform van jonge wetenschappers (25 – 45 jaar) dat activiteiten organiseert voor uiteenlopende doelgroepen. Verder is de KNAW als institutenorganisatie verantwoordelijk voor zeventien onderzoeksinstituten voor levenswetenschappen, sociale wetenschappen en geesteswetenschappen.

### 1.1.1 Missie en taken

De missie van de KNAW luidt: “Als forum, geweten en stem van de wetenschap bevordert de KNAW de kwaliteit en de belangen van de wetenschap en zet zij zich in voor een optimale bijdrage van de Nederlandse wetenschap aan de culturele, sociale en economische ontwikkeling van de samenleving. Als institutenorganisatie heeft zij de zorg voor excellente nationale wetenschappelijke instituten, stimuleert zij innovatie en valorisatie door middel van die instituten en bevordert zij samenwerking, zowel met universitaire onderzoeksgroepen als tussen de instituten onderling.”<sup>2</sup>

De taken van de Akademie zijn bij wet vastgelegd: “De KNAW is werkzaam op het gebied van het wetenschappelijk onderzoek. Tenminste bevordert zij de uitwisseling van gedachten en informatie tussen haar leden onderling en tussen deze leden en andere wetenschapsbeoefenaren en wetenschappelijke organisaties, adviseert zij de minister desgevraagd of uit eigen beweging over aangelegenheden op het gebied van de wetenschapsbeoefening en bevordert zij de wetenschapsbeoefening door werkzaamheden op dat gebied te doen verrichten”.<sup>3</sup>

Om inhoud te geven aan haar wettelijke taken zal de KNAW:

- functioneren als stem en geweten van de wetenschap, een forum bieden voor het wetenschappelijk debat en de uitwisseling van wetenschappelijke informatie;
- het beleid en beheer voeren ten aanzien van onder de KNAW ressorterende wetenschappelijke instituten;
- adviezen en verkenningen opstellen en uitbrengen;
- internationale wetenschappelijke betrekkingen onderhouden en deelnemen aan internationale wetenschappelijke organisaties wetenschappelijke prijzen uitreiken

---

<sup>1</sup> In 1808 werd het Koninklijk Instituut van Wetenschappen, Letterkunde en Schoone Kunsten opgericht, de voorloper van de huidige Akademie. Volgens het Koninklijk Decreet moest het nieuwe instituut “zich bezig houden met het volmaken der Wetenschappen en Kunsten, om derzelver vorderingen in het Rijk bij Buitenlanders bekend te doen worden, en uitvindingen of vorderingen elders gemaakt hier te lande in te voeren.” Zie tevens [www.knaw.nl](http://www.knaw.nl).

<sup>2</sup> Zie tevens [www.knaw.nl](http://www.knaw.nl).

<sup>3</sup> Zie Wet op het Hoger Onderwijs (WHW), artikel 1.5 Instellingen voor wetenschappelijk onderzoek.

en stimuleringsprogramma's vaststellen en uitvoeren, al dan niet in het kader van het beheer van aan haar toevertrouwde stichtingen en fondsen.<sup>4</sup>

### 1.1.2 Strategie

De Akademie is bij wet verplicht elke vier jaar een strategisch plan ('Instellingsplan') uit te brengen. Het beleid voor de periode 2010-2015 is neergelegd in een strategische agenda getiteld *Voor de wetenschap - De Akademie in de kennissamenleving*. De agenda is opgebouwd rond de drie kernactiviteiten van de KNAW: genootschap van excellente wetenschappers, institutenorganisatie en adviesorgaan van de regering. De Strategische Agenda 2010-2015 benoemt de volgende ambities:

- bijdragen aan de rentree van Nederland in de top vijf van kenniseconomieën;
- Versterken van de adviesfunctie;
- vergroten van de diversiteit van het ledenbestand;
- opstellen van een Nederlandse Wetenschapsagenda;
- enthousiasmeren van jeugd voor wetenschappelijk onderzoek;
- meer aandacht realiseren voor kennisbenutting in de eigen instituten;
- versterking van de wetenschappelijke positie van de eigen instituten.

## 1.2 Achtergrond en taakstelling evaluatie

In het instellingsbesluit voor de evaluatiecommissie KNAW zijn de achtergrond en de doelstellingen van de evaluatie vastgelegd.<sup>5</sup> Het instellingsbesluit vermeldt dat de Wet op het Hoger onderwijs en Wetenschappelijk onderzoek (WHW) – waaronder de Koninklijke Nederlandse Akademie van Wetenschappen valt – als zodanig niet in regelmatige evaluatie van de KNAW voorziet. Ministers zijn evenwel krachtens andere wet- en regelgeving<sup>6</sup> verantwoordelijk voor de doeltreffendheid en doelmatigheid van hun beleid. Krachtens deze wet- en regelgeving moeten beleidsdoelstellingen periodiek worden geëvalueerd. De KNAW valt onder de eerste operationele beleidsdoelstelling van het begrotingsartikel 16 (OCW-begroting): 'toerusting en bekostiging van het onderzoekbestel'.

Sinds de laatste evaluatie van de KNAW in 2007 hebben zich de nodige veranderingen voltrokken in het Nederlands wetenschappelijke bestel. Zo is in de politiek een discussie ontstaan over de waarde van het wetenschapsbestel en van (top)onderzoek en (top)onderzoekers voor Nederland. Het topsectorenbeleid is hiervan het belangrijkste voorbeeld evenals de vormgeving van een Europees wetenschapsbestel.

De KNAW wordt geëvalueerd tegen de achtergrond van bovengenoemde veranderingen in relatie tot de rol die zij vervult in en voor het Nederlandse wetenschapsbestel en op internationaal vlak.

In de Terms of Reference is een aantal specifieke evaluatievragen opgenomen:

1. Welke rol speelt de KNAW in en bij de ontwikkelingen in bovengenoemde gebieden (topsectoren, Europa, andere belanghebbenden en grotere economische benutting), en vervult de Akademie deze rol adequaat?
2. Welke rol zou de KNAW de komende 10 tot 20 jaar in het Nederlandse wetenschappelijke bestel moeten vervullen, gegeven de wetenschappelijke,

---

<sup>4</sup> Zie Reglementen van de KNAW, oktober 2013.

<sup>5</sup> Ministerie van OCW, Instellingsbesluit evaluatiecommissie KNAW, 21 oktober 2013.

<sup>6</sup> Bijvoorbeeld de Comptabiliteitswet en de Regeling Periodieke Evaluatieonderzoeken en beleidsinformatie 2006 – RPE.

maatschappelijke en internationale eisen die aan de Nederlandse wetenschap worden gesteld?

### 3. Hoe doeltreffend en doelmatig is de KNAW bij de uitvoering van haar taken?

Verder bepalen de Terms of Reference dat het belangrijk is bij dit alles ook goed te kijken naar de drie kerntaken die de KNAW zichzelf heeft gesteld:

- **Genootschap:** voldoet de samenstelling van het genootschap en hoe pakt een vergelijking uit met andere academies?
- **Advies:** is de KNAW in staat over de volle breedte van het wetenschappelijk veld adviezen van gewicht uit te brengen aan de overheid en de wetenschappelijke wereld? Zijn de adviezen effectief?
- **Institutenorganisatie:** voldoet de manier waarop de KNAW de instituten aanstuurt ook internationaal gezien? Is het wenselijk de rol van de KNAW als bestuurder van instituten te heroverwegen?

### 1.3 Door de evaluatiecommissie gevolgde procedure

De staatssecretaris voor Onderwijs, Cultuur en Wetenschappen heeft voor de evaluatie een internationale commissie samengesteld.<sup>7</sup> Deze commissie bestaat uit de volgende leden:

- Jhr. ir. Roelof de Wijkerslooth de Weerdesteyn, voorzitter (voormalig voorzitter van het College van Bestuur van de Radboud Universiteit Nijmegen)
- Prof. dr. Douwe Breimer (voormalig rector magnificus van de Universiteit van Leiden)
- Prof. dr. ir. Ludo Gelders (Voorzitter Koninklijke Vlaamse Academie voor Wetenschappen en Kunsten van België)
- Prof. dr. Anton Zeilinger (Voorzitter Oostenrijkse Academie voor Wetenschappen)

Frank Zuijdam (Technopolis) heeft als secretaris de commissie ondersteund.

De evaluatiecommissie heeft alle relevante documentatie bestudeerd van de KNAW (zoals Strategisch Plannen, jaarverslagen, evaluatierapporten en dergelijke) en over het bredere wetenschapsbestel (beleidsstukken, evaluatierapporten van andere relevante organisaties, studies over wetenschaps- en innovatie-indicatoren et cetera). De KNAW heeft bovendien aanvullende informatie verstrekt over de activiteiten, procedures, begroting en de resultaten van de Akademie. Helaas ontbrak een (kritisch en) uitgebreid zelfevaluatierapport, normaal gesproken het startpunt van een evaluatie als deze.

De evaluatiecommissie heeft daarnaast aanvullende informatie vergaard in drie interviewrondes, te weten op 29 november 2013, 16 december 2013 en 13 januari 2014. In die gespreksrondes heeft de commissie met bijna 50 personen gesproken. Geïnterviewd werden directeuren, personeelsleden, leden van het bestuur, directeuren van instituten, leden van de Akademie en de Jonge Akademie, alsook vertegenwoordigers van relevante externe stakeholders zoals NWO, VSNU en de betrokken ministeries. Een overzicht van de geïnterviewden is opgenomen in Bijlage C. Om de KNAW met academies in het buitenland te kunnen vergelijken, heeft de commissie tevens een beperkte benchmark uitgevoerd voor wat betreft doelstellingen, activiteiten, procedures, en de governance. De resultaten van deze benchmark worden gepresenteerd in Bijlage F. Tenslotte heeft de commissie ook de individuele leden opgeroepen desgewenst hun opvattingen terzake kenbaar te maken. De commissie is

---

<sup>7</sup> Zie Instellingsbesluit Evaluatie KNAW, 21 oktober 2013 in de Staatscourant.

meerdere malen bijeengekomen en heeft bij die gelegenheden alle vergaarde informatie besproken en op basis daarvan het voorliggende rapport opgesteld, inclusief de conclusies en aanbevelingen.



## 2. De forumfunctie van de KNAW

De KNAW is een genootschap met drie hoofdfuncties: de forumfunctie, de adviesfunctie en de functie van institutenorganisatie. Volgens de vorige evaluatiecommissie (2007) was de forumfunctie van de KNAW het 'unique selling point' van de Akademie.<sup>8</sup> De Akademie fungeert als 'het forum, geweten en de stem' van de wetenschap in Nederland. De huidige evaluatiecommissie sluit zich hier van harte bij aan. De KNAW brengt topwetenschappers samen die het volledige spectrum van de Nederlandse wetenschap vertegenwoordigen. De leden van de Akademie worden gekozen op basis van wetenschappelijke prestaties. De excellente kwaliteit van haar leden maakt de KNAW tot een gezaghebbend orgaan binnen het Nederlands wetenschapsbestel.

Onderzoek naar de forumfunctie van de KNAW gaat tevens over het functioneren van de KNAW voor wat betreft prijzen en subsidies, internationalisering en de Jonge Akademie.

### 2.1 Lidmaatschap

De KNAW heeft twee soorten leden:

- Gewone leden: in Nederland werkzame Nederlandse wetenschappers;
- Buitenlandse leden: wetenschappers die in hoofdzaak in het buitenland werkzaam zijn.

Daarnaast zijn er ook correspondenten: Nederlandse wetenschappers die in het buitenland werkzaam zijn of buitenlandse onderzoekers die zijn gepromoveerd aan een Nederlandse universiteit. Sinds de invoering van het nieuwe verkiezingssysteem in 2011 stelt de KNAW geen correspondenten meer aan.

De leden van de KNAW worden benoemd voor het leven. Akademieleden boven de 69 jaar zijn evenwel niet meer gerechtigd te stemmen over de toelating van nieuwe leden. Voor al het overige behouden zij het volledige stemrecht.

In 2011 voerde de Akademie een nieuw verkiezingssysteem in dat diverse veranderingen bevatte. Zo verkiest de KNAW sinds 2011 jaarlijks een vast aantal van 16 leden. Voor die tijd was het aantal vacatures afhankelijk van het aantal leden dat in het voorgaande jaar de pensioengerechtigde leeftijd van 65 jaar had bereikt. De Akademie heeft ook de regeling voor de nominatie van leden verruimd: sinds 2011 kunnen zowel leden als niet-leden nominaties indienen. Laatstgenoemden zijn Colleges van Bestuur van de Nederlandse universiteiten, voorzitters van Gebiedsbesturen van de Nederlandse Organisatie voor Wetenschappelijk Onderzoek (NWO), het bestuur van de Stichting Landelijk Netwerk Vrouwelijke Hoogleraren, het bestuur van de Jonge Akademie, de Federatie TO<sup>2</sup><sup>9</sup> (instellingen voor toegepast onderzoek) en de commissie Technologie van het VNO-NCW.

Verder heeft de Akademie vier domeinjury's ingesteld:

- Levenswetenschappen, Aardwetenschappen en Milieuwetenschappen;
- Natuurwetenschappen en Technische wetenschappen;
- Geesteswetenschappen;

---

<sup>8</sup> Zie Briefadvies evaluatie van de KNAW, 2007.

<sup>9</sup> Federatie van TNO en GTI's (Grote Technologische Instituten).

- Gedragwetenschappen, Maatschappij wetenschappen en Rechtswetenschappen.

De leden van de jury's worden gekozen uit het midden van de leden van de twee afdelingen - de afdeling Natuurkunde en de Afdeling Letterkunde. Zij dienen jonger te zijn dan 65 jaar en worden benoemd voor drie selectierondes. De juryvoorzitters worden benoemd door het bestuur van de Akademie.

De jury's beoordelen de nominaties aan de hand van peer review (advies door drie externe, bij voorkeur internationale referenten). Het daaruit voortvloeiende voorstel wordt middels een online stelsysteem ter goedkeuring voorgelegd aan de KNAW-leden. De leden van de Afdeling Natuurkunde kunnen hun stem uitbrengen op de genomineerden voor de Levenswetenschappen, Aardwetenschappen, Milieuwetenschappen, Natuurwetenschappen en Technische Wetenschappen, en de leden van de Afdeling Letterkunde op de genomineerden voor de Geesteswetenschappen, Gedragwetenschappen, Maatschappijwetenschappen en Rechtswetenschappen. De benoemingen in 2012 vonden voor het eerst volgens deze nieuwe procedure plaats.<sup>10</sup>

Het doel van de nieuwe procedure is om meer jonge en vrouwelijke leden aan te trekken. Daarnaast wil de KNAW dat er binnen het genootschap meer ruimte ontstaat voor wetenschappers uit nieuwe en interdisciplinaire gebieden en uit andere onderzoekssectoren.

In onderstaande tabel wordt per wetenschapsdomein van de KNAW een overzicht gegeven van het aantal leden onder de 65.

Figuur 1 KNAW-leden onder de 65 jaar

Afdeling	Aantal leden	Aantal mannen	Aantal vrouwen	% vrouw
Aardwetenschappen	7	7	0	0%
Biologie	22	18	4	18%
Geneeskunde	32	26	6	19%
Technische wetenschappen	14	13	1	7%
Wiskunde	12	12	0	0%
Scheikunde	13	12	1	8%
Natuur- en Sterrenkunde	17	16	1	6%
Taal- en Literatuurwetenschappen	18	12	6	33%
Filosofie en Theologie	10	9	1	10%
Historische wetenschappen	20	15	5	25%
Rechtswetenschappen	18	12	6	33%
Sociale wetenschappen	35	25	10	29%
<b>Totaal</b>	<b>218</b>	<b>177</b>	<b>41</b>	<b>19%</b>

Bron: KNAW

De KNAW telt momenteel in totaal 536 gewone leden. De leden boven de 64 jaar zijn niet in bovenstaande tabel opgenomen. Dat geldt evenzeer voor buitenlandse leden en correspondenten, waarvan er in 2014 in totaal 126 zijn. In 2013 hadden 295 gewone leden stemrecht voor de benoeming van nieuwe leden (betreft het bestand van leden onder de 70 jaar).

<sup>10</sup> Reglement verkiezing gewone leden en buitenlandse leden van de KNAW, 29 maart 2010.

## 2.2 De KNAW als forum

Een van de ambities in de huidige strategische agenda van de KNAW is om een prominenter rol in het Nederlandse wetenschappelijke debat te spelen dan voorheen en om de waarde van wetenschap voor de samenleving krachtiger uit te dragen.<sup>11</sup> Het doel is het Trippenhuys tot een belangrijk centrum voor wetenschappelijk discours te maken. Hiertoe organiseert de KNAW een breed scala aan bijeenkomsten. Deze bijeenkomsten zijn niet alleen voor de eigen leden, maar zeker ook gericht op een breder publiek. Zo worden er wetenschappelijke themabijeenkomsten gehouden (bijvoorbeeld over cultuur en identiteit, over het delen van wetenschappelijke gegevens), debatten over actuele wetenschappelijke thema's (zoals migratie, klimaatverandering, over diplomacratie en wikidemocratie, enz.), Crossing Boundaries-minisymposia (over 'organ on a chip', neutrinos, het Higgs-deeltje, kunst en emotie, enz.), bijeenkomsten over actuele publieke onderwerpen (genetisch gemodificeerde gewassen, het vertrouwen in de wetenschap, enz.), academische colloquia (kleine prestigieuze internationale conferenties) en minilezingen. Voor al deze evenementen wordt het Trippenhuys gebruikt als ontmoetingsplaats voor een breed scala aan bezoekers. In onderstaande tabel is het aantal bijeenkomsten weergegeven voor de periode 2010 – 2013.

Figuur 2 Aantal bijeenkomsten genootschap

2010	2011	2012	2013
82	90	94	95

Bron: KNAW

De KNAW vertegenwoordigt tevens de belangen van de wetenschap als geheel. Zo heeft de Akademie de afgelopen jaren uiteenlopende initiatieven ontplooid om afdoende investeringen in wetenschappelijk onderzoek te bewerkstelligen. Om die initiatieven een grotere impact te geven, werkt zij daarbij in de meeste gevallen samen met andere relevante organisaties. Zo heeft de KNAW uiteenlopende manifesten uitgebracht in samenwerking met het Verbond van Nederlandse Ondernemingen (VNO/NCW), de Nederlandse Organisatie voor Wetenschappelijk Onderzoek (NWO), de Nederlandse Organisatie voor Toegepast Natuurwetenschappelijk Onderzoek (TNO), de Nederlandse Brancheorganisatie voor het midden- en kleinbedrijf (MKB-Nederland) en de Vereniging van Nederlandse Universiteiten (VSNU). Daarnaast heeft de KNAW een aantal initiatieven ontplooid om wetenschap en parlement tot elkaar te brengen, onder meer via de pilot Parlement en Wetenschap in 2011.<sup>12</sup>

De KNAW streeft tevens naar een grotere betrokkenheid van het publiek bij de wetenschap. Dit doet zij op uiteenlopende manieren, bijvoorbeeld met de toekenning van prijzen (zoals de Eurekaprijs en de KNAW Onderwijsprijs), openbare evenementen en communicatieprojecten (zoals Lowland University en Science Live). Meer in het algemeen is de KNAW een veelgebruikt contactpunt voor de media als het gaat om informatie of opinievorming over de wetenschap. Daarnaast werkt zij op het terrein van wetenschapscommunicatie en bij specifieke evenementen (zoals de viering van het Darwinjaar), samen met andere organisaties, zoals het Nationaal Centrum Voor Wetenschap & Technologie (NCWT/NEMO) en NWO.<sup>13</sup>

<sup>11</sup>Zie de KNAW, Voor de Wetenschap. Strategische Agenda 2010 – 2015.

<sup>12</sup> Zie KNAW. Rapportage over uitvoering Strategische Agenda 2010 – 2012 en addendum over 2013.

<sup>13</sup> Zie Jaarverslag KNAW 2012 en Rapportage over uitvoering Strategische Agenda 2010 – 2015 over de periode 2010 – 2012 en addendum over 2013.

### 2.3 Prijzen en subsidies

De KNAW verleent een aantal wetenschapsprijzen, waaronder eigen onderscheidingen als de Akademiepenning voor buitengewone wetenschappelijke prestaties. Daarnaast stelt de Akademie jury's samen en organiseert zij de uitreikingceremonie van uiteenlopende prijzen, zoals de zeer prestigieuze Heineken Prijzen en de KNAW Merianprijs. Sinds 2008 kent de Akademie vier nieuwe prijzen voor thema's die zij specifiek voor het voetlicht wil brengen: de KNAW Onderwijsprijs (ter vergroting van de bekendheid van de waarde en het belang van wetenschap onder jongeren, onderwijzend personeel en schoolbestuurders), de KNAW Merianprijs (ter aanmoediging van vrouwen die een carrière in de wetenschap kiezen en ter beloning van vrouwen die dat het meest succesvol gestalte geven), de Heineken Young Scientists Awards en de Eurekaprijs voor wetenschapscommunicatie (tezamen met NWO, voor excellente bijdragen aan de vergroting van het publieke bewustzijn van de relevantie van wetenschap). Daarnaast is het Programma Akademiehoogleraren omgezet in een oeuvreprijs, de Prijs Akademiehoogleraren<sup>14</sup>.

Figuur 3 Overzicht KNAW-prijzen - 2012 en 2013

Naam	Budget per laureaat	Aantal laureaten	Frequentie	Fonds
Akademiehoogleraren	€ 1.000.000	2	Jaarlijks	KNAW
Akademiepenning	Penning	1	Tweejaarlijks	KNAW
Christiaan Huygens prijs (alleen jury)	€ 10.000	1	Jaarlijks	KNAW
Descartes Huygens prijs	€ 23.000	2	Jaarlijks	KNAW/Franse academie
Eurekaprijs	€ 12.500	2	Jaarlijks	KNAW/NWO/Extern
Heineken prijs wetenschap	\$ 150.000	5	Tweejaarlijks	Extern
Heineken prijs kunst	€ 50.000	1	Tweejaarlijks	Extern
Heineken Young Scientist award	€ 10.000	5	Tweejaarlijks	Extern
Hendrik Muller prijs	€ 25.000	1	Tweejaarlijks	Extern
KNAW Merian prijs	€ 50.000	1	Tweejaarlijks	Extern
KNAW onderwijsprijs	€ 1.500	12	Jaarlijks	Ministerie OCW
KNAW Beijerinck Virologie prijs	€ 35.000	1	Tweejaarlijks	Extern
KNAW Beijerinck Virologie premie	€ 25.000	1	Tweejaarlijks	Extern
KNAW De la Court prijs	€ 7.500	1	Tweejaarlijks	Extern
Lindau ontmoetingsdagen nobelprijswinnaars	Onkosten	6	Jaarlijks	KNAW/Extern
Bakhuzen Roozeboom Medaille	Medaille	1	Elke 4 jaar	Extern
Buys Ballot Medaille	Medaille	1	Elke 10 jaar	Extern
Gilles Holst Medaille	Medaille	1	Elke 4 jaar	Extern
Lorentz Medaille	Medaille	1	Elke 4 jaar	Extern

Bron: KNAW

Tot slot organiseert de KNAW de ceremonie voor een aantal 'kleinere' onderscheiding

<sup>14</sup> Het Programma Akademiehoogleraren is gestart in 2002. Sinds die tijd heeft de KNAW een beperkt aantal tophoogleraren voor een periode van vijf jaar benoemd tot Akademiehoogleraar. Ze beschikten jaarlijks elk over een totaalbudget van 1 miljoen euro. Een belangrijke voorwaarde was ontheffing van bestuurlijke verplichtingen, opdat zij zich voltijds aan het onderzoek kunnen wijden. Intussen is het programma omgezet in een onderscheiding met de naam Prijs Akademiehoogleraren, eveneens voorzien van een budget van 1 miljoen euro voor wetenschappelijk onderzoek.

en tijdens evenementen van haar afdelingen. Een aantal prijzen en subsidies wordt toegekend door particuliere fondsen: geld dat wordt geschonken aan de Akademie via donaties en nalatenschappen en dat voor de wetenschap moet worden aangewend (soms voor heel specifieke doeleinden).

Naast dit alles beheert de KNAW ook twee subsidieprogramma's gericht op China en Indonesië (zie de paragraaf over internationalisering) en een breed scala aan andere subsidieregelingen, veelal met een relatief klein budget. Onderstaande tabel geeft een overzicht van de subsidieprogramma's in 2012 en 2013.

Figuur 4 Overzicht subsidieprogramma's KNAW - 2012 en 2013

Naam	Totaal budget	Aantal laureaten	Frequentie	Fonds
Akademie Colloquia	€ 114.500	7	Jaarlijks	KNAW
Visiting Professors Programme	€ 214.550	13	Jaarlijks	KNAW
KNAW congresssubsidiefonds	€ 320.000	58	2 rondes per jaar	KNAW
Fonds Bijeenkomsten KNAW-leden	€ 95.750	9	2 rondes per jaar	KNAW
Stipendia Cultuur en Identiteit	€ 27.000	3	Eenmalig	KNAW
Wetenschapsknooppunten (science communication)	€ 3.250.000	7	Eenmalig	Ministerie OCW/KNAW
Fulbright beurzen	Beurs	2	Jaarlijks	Extern
Dobberke Stichting voor vergelijkende psychologie	€ 33.000	8	Jaarlijks	Extern
Evert Willem Beth Stichting	€ 26.000	6	Ad hoc	Extern
Gonda-Fonds	€ 142.400	8	2 rondes per jaar	Extern
Schure-Beijerinck-Popping Fonds	€ 77.000	35	Jaarlijks	Extern
Ter Meulen Fonds	€ 173.000	10	Jaarlijks	Extern
Van Leersumfonds	€ 57.000	9	Tweejaarlijks	Extern
Van Walree Fonds	€ 27.300	39	Tweejaarlijks	Extern
Casimir-Ziegler Onderzoeksstipendium	€ 50.000	2	Gestopt	KNAW
Van der Gaag stichting	€ 4000	2 speciale leerstoelen	Geen nieuwe toekenningen	Extern
Over Grenzen	€ 1.100.000	5	Eenmalig (3 jaar)	KNAW
Uitwisseling zusteracademies	€ 3.200	2	Gestopt	KNAW
Van 't Hoff Fonds	€ 4.800	1	Ad hoc	Extern
Arend Heyting Stichting	€ 3.600	2	Ad hoc	Extern
Bijerink Gasthoogleraar	€ 10.000	1	Gestopt	Extern

Bron: KNAW

Na de aankondiging van het Ministerie van Onderwijs, Cultuur en Wetenschappen (OCW) dat er flink bezuinigd gaat worden op de jaarlijkse overheidsbijdrage aan de KNAW, besloot de Akademie om haar subsidieportefeuilles af te slanken en een aantal kleinere stimuleringsprogramma's te schrappen (zoals het Vertaalfonds, het Gasthoogleraarship Ann Arbor, het Ramsay Memorial Fellowship, alsmede een aantal bilaterale uitwisselingsovereenkomsten met buitenlandse academies).

## 2.4 Internationalisering

De KNAW is lid van een aantal internationale netwerken. Zij is goed vertegenwoordigd in de bestuursorganen van koepelorganisaties van academies, zoals de IAC, IAP, ICSU/ISSC, EASAC en ALLEA. De Akademie heeft eveneens zitting in een groot aantal internationale comités en heeft zij een gezamenlijk werkplan ontwikkeld met het Network of African Science Academies (NASAC).

De Akademie werkt reeds meer dan 30 jaar samen met wetenschappers in de Volksrepubliek China. In 2008 besloten de KNAW en NWO een gezamenlijk beleid voor wetenschappelijke samenwerking met China te voeren. Dat beleid is in de afgelopen jaren nog meermalen bekrachtigd. In 2012 liep de eerste fase van het Joint Scientific Thematic Research Programme (JSTP) af, opgevolgd door een nieuw JSTP voor de periode 2012 – 2014. De KNAW werkt daarnaast ook al jarenlang samen met Indonesië door middel van het Scientific Programme Indonesia – Netherlands (SPIN). SPIN bouwt voort op de reeds lang bestaande netwerken tussen de twee landen. Het nieuwe SPIN III-programma voor de periode 2012 – 2017 ging in 2012 van start.

In 2013 besloot het kabinet om na 2016 de via het Ministerie van OCW lopende financiering voor de samenwerkingsprogramma's van de KNAW met Indonesië en China te beëindigen.<sup>15</sup> De financiering voor Indonesië stopt in 2017 en die voor China in 2018.<sup>16</sup> De Akademie besloot hierop de financiering voor het Indonesië-programma stop te zetten en zich te beraden over het al dan niet voortzetten van de financiering van het China-programma uit eigen middelen.

## 2.5 De Jonge Akademie

De KNAW besloot in 2005 tot oprichting van De Jonge Akademie (DJA). De Jonge Akademie wordt gesteund door de KNAW, maar opereert onafhankelijk. Ze beschikt over een eigen werkplan, organiseert eigen evenementen en draagt volledige verantwoordelijkheid voor de ontwikkeling en communicatie van haar eigen standpunten.

De Jonge Akademie heeft 50 leden. Een speciale commissie selecteert elk jaar nieuwe leden uit de nominaties door de rectoren van universiteiten, directeuren van onderzoekscholen, directeuren van niet-universitaire onderzoeksinstituten, voorzitters van Gebiedsbesturen van de Nederlandse Organisatie voor Wetenschappelijk Onderzoek, voorzitters van de Afdelingen van de Akademie, leden van de Jonge Akademie, de voorzitter van de Stichting Landelijk Netwerk Vrouwelijke Hoogleraren, alsook de decanen van geesteswetenschappelijke faculteiten. De leden van de Jonge Akademie worden benoemd voor een periode van vijf jaar. Alle leden zijn tussen de 25 en 45 jaar oud en zijn minder dan tien jaar vóór hun benoeming aan de Akademie gepromoveerd. Zij vertegenwoordigen een breed spectrum aan wetenschappelijke disciplines en zijn werkzaam aan Nederlandse universiteiten in een breed scala aan onderzoeksinstituten. De Jonge Akademie organiseert activiteiten voor uiteenlopende doelgroepen en richt zich daarbij op interdisciplinariteit, wetenschapsbeleid en de interface tussen wetenschap en samenleving. De Jonge Akademie zet zich daarnaast in voor een grotere betrokkenheid van het publiek bij de wetenschap, bijvoorbeeld door middel van het project Wetenschap op wielen (een project voor middelbare scholen).

## 2.6 Oordeel van de evaluatiecommissie over de forumfunctie

De evaluatiecommissie wil nogmaals sterk het belang van de forumfunctie van de KNAW onderstrepen. De commissie stelt vast dat de KNAW een prestigieus en zeer hoog aangeschreven organisatie is met een zeer goede reputatie. De Akademie bezit de autoriteit om te kunnen fungeren als een onafhankelijk platform (forum) voor de

---

<sup>15</sup> Zie Brief Ministerie van OCW aan de Tweede Kamer, 30 mei 2013.

<sup>16</sup> Zie memo aan directeur OWB over cumulatieve bezuinigingen OCW op KNAW. De KNAW heeft eigen middelen (circa 0,5 miljoen euro op jaarbasis) voor het China-programma.

discussie over relevante onderwerpen. De autoriteit van een prestigieus genootschap dankt zij eerst en vooral aan het feit dat zij de meest excellente wetenschappers in Nederland tot haar leden mag rekenen. De Akademie herbergt state-of-the-art wetenschappelijke kennis en expertise in haar midden en kan daarmee een waardevolle bijdrage leveren aan debatten en discussies. De autoriteit en het prestige van de Akademie in de Nederlandse wetenschapswereld staan of vallen met de aanstelling van uitsluitend excellente wetenschappers. Daarbij is de Akademie onafhankelijk en opereert los van de politieke agenda van ministeries of die van andere belangenorganisaties. De KNAW is in zekere zin het geweten van de wetenschappelijke gemeenschap, al is dat niet uitsluitend het privilege van de Akademie.

De vorige evaluatiecommissie stelde in 2007 vast dat de KNAW een omvangrijk vernieuwingsproces in gang had gezet. Zij heeft dat proces ook in de afgelopen jaren voortgezet door de implementatie van een groot deel van de aanbevelingen van de vorige evaluatiecommissie (zie Bijlage D). Zo heeft het bijvoorbeeld een aantal wijzigingen in het verkiezingssysteem doorgevoerd. De huidige evaluatiecommissie is van mening dat het systeem hierdoor is verbeterd. Zo kunnen dankzij het nieuwe verkiezingssysteem nu jaarlijks meer leden worden benoemd uit een grotere variëteit aan disciplines. Ook is het systeem dankzij de invoering van domeinjury's en externe toetsing door collega's (peer review) objectiever geworden.

Het is evenwel nog te vroeg om te kunnen zeggen of het nieuwe systeem inderdaad zal leiden tot de beoogde betere vertegenwoordiging van disciplines, nieuwe interdisciplinaire aandachtsgebieden, jongere leden en een betere genderbalans. Bij de laatste twee verkiezingen was er wel een neerwaartse trend qua leeftijd van de genomineerden zichtbaar. Als men kijkt naar de samenstelling van de Akademie in de afgelopen drie jaar kan worden geconstateerd dat het aantal leden onder de 65 licht is gestegen. Daarnaast is er sprake van een lichte stijging van het aantal wetenschappers dat in hoofdzaak verbonden is aan een niet-universitaire instelling. De evaluatiecommissie adviseert de KNAW om het nieuwe systeem na vijf jaar te evalueren om te bekijken of het inderdaad leidt tot jongere leden, een groter aantal leden van het vrouwelijk geslacht en uit ondervertegenwoordigde disciplines, en tot vertegenwoordiging van nieuwe interdisciplinaire aandachtsgebieden.

De commissie ziet reeds vóór die evaluatie op een aantal kleinere punten nog wat ruimte voor verbetering van het verkiezingssysteem. Een van de onvolkomenheden van het huidige systeem is dat de nominaties slechts één jaar geldig zijn. Kandidaten die in een gegeven jaar niet gekozen worden, moeten het jaar daarop opnieuw worden genomineerd. Het is zeer wel denkbaar dat dit niet gebeurt, hetgeen zou kunnen betekenen dat geschikte kandidaten toch geen lid worden. De evaluatiecommissie beveelt daarom aan zeer veelbelovende kandidaten op een soort shortlist te plaatsen voor nominatie in navolgende jaren. Op die manier is er een soort 'rolling list', zoals bij de Royal Society in het Verenigd Koninkrijk.<sup>17</sup>

De evaluatiecommissie stelt tevens voor bij de selectie van nieuwe leden een aantal extra elementen in overweging te nemen. Kandidaten worden momenteel uitsluitend op hun wetenschappelijke merites beoordeeld. De commissie vindt dat een zeer goede zaak en dit moet uiteraard het belangrijkste en doorslaggevende criterium blijven. De commissie is echter van mening dat de KNAW bij de definitieve selectie tevens oog moet hebben voor het vermogen en de motivatie van kandidaten om actief bij te dragen aan de advies- en forumfunctie van de Akademie.

De forumfunctie van de KNAW is de afgelopen tijd sterk gewijzigd. De Akademie is de laatste jaren steeds zichtbaarder geworden, zowel binnen als buiten de Nederlandse

---

<sup>17</sup> Indien een kandidaat niet tot lid van de Royal Society verkozen wordt, is deze automatisch kandidaat voor de zeven daaropvolgende verkiezingen. Wordt de kandidaat dan niet verkozen, dan moet de kandidatuur worden hernieuwd. Een hernieuwde kandidatuur is slechts drie achtereenvolgende jaren geldig.



wetenschapswereld. Zij organiseert elk jaar een breed scala aan activiteiten en is erin geslaagd om het Trippenhuys (het KNAW-gebouw) tot een soort 'bijkorf' om te vormen waar belangstellenden met uiteenlopende achtergronden samen komen. Ondanks verregaande bezuinigingen (zie Hoofdstuk 5) organiseert de Akademie nog steeds een keur aan activiteiten en evenementen. De evaluatiecommissie acht dat zeer lovenswaardig. De KNAW is eveneens prominent aanwezig in de media en fungeert vaak als nationale vraagbaak en referentie voor wetenschapsvraagstukken. De President van de Akademie is een zeer zichtbare persoon geworden. Dat begon met het voorzitterschap van Frits van Oostrom en werd voortgezet door zijn opvolger Robbert Dijkgraaf, die de afgelopen jaren is uitgegroeid tot een zeer gewaardeerde bekende Nederlander. De KNAW is verder een serieuze partner geworden in discussies over wetenschapsbeleid en levert een belangrijke bijdrage aan manifesten die zij samen met NWO, VSNU, TNO en VNO/NCW uit heeft gebracht. Meer in het algemeen is de KNAW een ware ambassadeur voor de wetenschap, vooral de afgelopen jaren. Tot slot merkt de commissie op dat de KNAW ook zeer actief is in internationale netwerken. De Akademie heeft een excellente reputatie, staat hoog aangeschreven en speelt een sleutelrol in de internationale bestuursorganen van koepelorganisaties van academies (zie bijvoorbeeld de verkiezing van de oud Akademie-bestuurder Prof. dr. Jos van der Meer tot President van EASAC). De commissie is sterk voorstander van verdere uitbreiding van de bijdrage van de KNAW aan nationale en internationale fora.

De Jonge Akademie draagt ook bij aan de forumfunctie en de zichtbaarheid van de KNAW. De leden van de Jonge Akademie zijn zeer actief en uiterst betrokken. Ze hebben efficiënte procedures ingericht voor raadpleging van de DJA-leden inzake belangrijke onderwerpen, waardoor de DJA adequaat en snel kan handelen of reageren. De Jonge Akademie is een dynamische en innovatieve groep jonge topwetenschappers met een eigen specifieke kijk op wetenschap en daarmee verband houdend beleid. De Jonge Akademie is zeer zichtbaar in het publiek domein en wordt regelmatig geraadpleegd door beleidsmakers en politici. De commissie acht het wenselijk dat de interactie tussen de leden van de Jonge Akademie en die van de Akademie wordt geïntensiveerd, bijvoorbeeld door middel van de organisatie van gezamenlijke activiteiten in de context van de forumfunctie van de Akademie.

De commissie is van mening dat de Akademie een sterke bijdrage heeft geleverd aan een aantal relevante publieke debatten. Akademieleden hebben informatieve sessies en debatten belegd over een aantal zeer actuele onderwerpen (zoals het debat over wetenschappelijke integriteit). De commissie vindt dat de Akademie hier beslist mee moet doorgaan en dat zij zich ook in maatschappelijk relevante kwesties proactief moet opstellen. Het heeft de commissie enigszins verbaasd dat de Akademie geen duidelijk eigen standpunt heeft ingenomen in het debat over het topsectorenbeleid, een onderwerp dat de afgelopen jaren toch zeer hoog op de politieke en maatschappelijke agenda stond. Ook in de discussies rond 'Science in Transition' lijkt de KNAW niet bereid het voortouw te nemen, hoewel dit onderwerp van fundamenteel belang is voor de toekomst van het wetenschapsbestel. De KNAW moet ter verdere verbetering van haar functie als genootschap een nog betere 'antenne' zien te ontwikkelen voor belangrijke kwesties. Zij moet relevante trends en ontwikkelingen in de wetenschapswereld en de samenleving in brede zin snel oppakken en als prestigieus genootschap het debat verder helpen. Enerzijds dient de Akademie zich daarbij te richten op bevordering van de wetenschap en versterking van het wetenschappelijk stelsel als geheel. Dit betreft in het bijzonder kwesties als de autoriteit van wetenschap (besluitvorming op basis van wetenschappelijke kennis), integriteitkwesties, het vaststellen van (kwaliteits)normen, de met investeringen in de wetenschap verband houdende verantwoordelijkheid en de rol van wetenschap in de samenleving. Om minder ad hoc te werk te kunnen gaan, dient de Akademie zich continu te blijven richten op de toekomstige ontwikkeling van het wetenschapsbestel. Anderzijds dient de Akademie zich te concentreren op 'science for policy'. Alle kennis en expertise in het genootschap kunnen van zeer grote waarde zijn voor een goed onderbouwde beleidsvorming (evidence based policy making).



De evaluatiecommissie ziet tevens mogelijkheden om de resultaten van de activiteiten en evenementen in het Trippenhuis nog zichtbaarder te maken en beter te benutten. Dit kan bijvoorbeeld worden gedaan door position of white papers uit te brengen over de onderwerpen in kwestie. Deze documenten verschillen duidelijk van de KNAW-adviezen; het is meer een middel om de resultaten van de wetenschappelijke debatten te verspreiden en om de KNAW nog zichtbaarder te maken in de buitenwereld. Op deze manier zou de KNAW een voortrekkersrol kunnen spelen en zichzelf op basis van haar autoriteit nog meer als vooraanstaand opinieleider kunnen presenteren.

De evaluatiecommissie is in algemene zin van mening dat de Akademie de forumfunctie moet bewaken en zelfs sterk uitbouwen. De evaluatiecommissie heeft – bij het ontbreken van een zelfevaluatie – het bestuur van de Akademie gevraagd om in een visiedocument te reflecteren op de toekomstige rol en functie van de Akademie. In het document dat de KNAW heeft verstrekt<sup>18</sup>, maakt zij niet uitdrukkelijk gewag van haar ambitie om een sleutelrol te spelen als opinieleider voor zaken die gerelateerd zijn aan de Nederlandse wetenschap. De commissie is echter van mening dat de Akademie een dergelijke ambitie duidelijk zou moeten uitspreken, aangezien het genootschap naar haar mening de *raison d'être* van de KNAW is.

De Akademie heeft momenteel te maken met enorme bezuinigingen van bijna 20 procent (zie voor verdere informatie Hoofdstuk 5). Deze bezuinigingen zullen het de Akademie zeer moeilijk maken om haar functie in de volle breedte te blijven vervullen. Aangezien de evaluatiecommissie de forumfunctie als de kern van de KNAW beschouwt, adviseert zij de Akademie deze functie zorgvuldig te bewaken en te beschermen tegen de reductie van middelen. Het is van cruciaal belang dat er voldoende ondersteunend personeel van hoge kwaliteit blijft en er een sterke en actieve betrokkenheid van de Akademieleden is.

Gezien de krimpende financiële middelen heeft de evaluatiecommissie begrip voor het beleid van de KNAW om het portfolio van subsidies en prijzen in te krimpen. De commissie meent dat de Akademie het geheel van subsidie- en prijzenprogramma's nog eens kritisch tegen het licht moet houden. De programma's mogen niet louter om historische redenen worden gehandhaafd, maar moeten worden beoordeeld op de impact in relatie tot de doelstellingen van de Akademie. De commissie verwacht niet dat stopzetting van de subsidieprogramma's voor China en Indonesië de positie van de Akademie zal schaden. Naar haar mening is het beheer van dergelijke subsidieprogramma's geen kernactiviteit van de KNAW. Indien het wenselijk wordt geacht dergelijke internationale wetenschappelijke samenwerkingsprogramma's voort te zetten, lijkt NWO daarvoor de meest aangewezen organisatie.

De commissie adviseert tevens dat de Akademie haar internationale strategie in meer algemene zin herziet. Het uitgangspunt daarbij is hoe de KNAW kan bijdragen aan de internationalisering van de wetenschap en reflecteert op de gevolgen van die internationalisering op nationaal niveau. Dit geldt des te meer voor de verdere ontwikkeling van het Europees wetenschapsbestel dat extreem belangrijk zal worden voor de toekomstige financiering van wetenschappelijk onderzoek in de lidstaten van de EU. De commissie is van mening dat de nieuwe internationale strategie duidelijker verbonden moet worden met het genootschap. Dat kan bijvoorbeeld door het inschakelen van buitenlandse leden en correspondenten en het organiseren van internationale bijeenkomsten over grensoverschrijdende onderwerpen inzake wetenschapsbeleid. Bovendien is het zaak dat de KNAW haar sterke positie in de bestuursorganen van de koepelorganisaties van academies handhaaft.

Tot slot is de commissie van mening dat de Akademie baat zou kunnen hebben bij nauwere samenwerking met twee andere wetenschappelijke genootschappen, te weten de Netherlands Academy of Technology and Innovation (AcTI) en de Koninklijke Hollandsche Maatschappij der Wetenschappen (KHMW). AcTI bestaat uit een

---

<sup>18</sup> KNAW, Visie van het KNAW-bestuur op de KNAW in 2025.

interessant geheel aan leden afkomstig van topondernemingen met een relatief sterke focus op R&D en van universiteiten en instellingen voor (toegepast) onderzoek op het gebied van technische wetenschappen. De KHMW is het oudste wetenschappelijk genootschap van het land en is ingericht als een duaal orgaan bestaande uit ongeveer 350 in wetenschap geïnteresseerde vooraanstaande personen afkomstig uit de samenleving als geheel (directeuren) en een even groot aantal actieve wetenschappers (leden) uit de academische wereld en onderzoeksinstituten. De KNAW heeft met beide organisaties een vriendschappelijke, doch vrij afstandelijke relatie. De Akademie zou baat kunnen hebben bij nauwere samenwerking met deze organisaties, bijvoorbeeld door het organiseren van gezamenlijke activiteiten en discussiefora. Bijkomend voordeel is dat de antenne van de Akademie voor belangrijke maatschappelijke trends en ontwikkelingen op die manier kan worden versterkt. Dat laatste geldt met name voor AcTI, dat een onafhankelijk platform biedt voor constructieve interactie met belangrijke spelers in het bedrijfsleven en de semi-particuliere sector. Bovendien is het administratief kantoor daarvan gevestigd in het Trippenhuis en zijn zo'n 30 leden tevens lid van de KNAW.

### 3. De adviestaak van de KNAW

Eén van de drie taken van de KNAW is die van adviesorgaan van de overheid. Deze taak is wettelijk vastgelegd. De Akademie is gerechtigd de Nederlandse overheid zowel gevraagd als ongevraagd van advies te dienen over kwesties op het terrein van de wetenschap.<sup>19</sup> De adviestaak van de KNAW betreft zowel science for policy als policy for science. In dit hoofdstuk wordt nader op deze adviestaak ingegaan.

#### 3.1 De adviestaak

De adviestaak van de Akademie is gebaseerd op haar vermogen om de beschikbare wetenschappelijke kennis over specifieke onderwerpen te mobiliseren en te benutten. Dat doet zij door deskundigen in het wetenschappelijk genootschap en van daarbuiten bij elkaar te brengen. Advies kan zowel op verzoek als uit eigener beweging worden gegeven. Een gevraagd advies is veelal in opdracht van een Minister of Staatssecretaris (veelal van Onderwijs, Cultuur en Wetenschappen), maar kan ook van andere externe partijen komen. Bij ongevraagde adviezen stelt de Akademie uit eigener beweging een adviesrapport op. Dit gebeurt dan op basis van specifieke, door het bestuur van de Akademie, geformuleerde vragen. Dergelijke adviesrapporten variëren van korte memorandi tot meer uitvoerige rapporten.

In haar strategische agenda noemt de Akademie de volgende onderwerpen waarover zij van advies wil dienen<sup>20</sup>:

- Wetenschaps- en innovatiebeleid;
- Onderwijs;
- Valorisatie en kennisdisseminatie;
- Wetenschappelijke integriteit en kwaliteit;
- Verkenningen.

De KNAW stelt elk jaar een werkprogramma op met een planning van de adviezen die zij in het komend jaar wil uitbrengen. De adviesraden van de KNAW dragen onderwerpen aan waarover uit eigener beweging een advies zou moeten worden uitgebracht. Daarnaast bevat het jaarprogramma onderwerpen waarvoor de Akademie een adviesverzoek heeft gekregen. Het werkprogramma en de planning wordt definitief vastgesteld door het bestuur van de KNAW. Daarbij houdt het rekening met de relevantie en urgentie van de verschillende onderwerpen (de vraag: zal het advies een verschil kunnen maken?) en streeft het naar een goed evenwicht tussen gevraagde en ongevraagde adviezen en tussen science for policy enerzijds en policy for science anderzijds. Het werkprogramma wordt tweemaal per jaar in een vergadering met het bestuur en de voorzitters van de adviesraden besproken (Advies en Verkenningenoverleg - AVO).

Het bestuur van de KNAW benoemt in de regel voor elk advies een tijdelijke adviescommissie. Dergelijke commissies worden te allen tijde voorgezeten door een lid van de Akademie. Daarnaast moet ten minste 40 procent van de commissieleden lid zijn van de Akademie, maar een uitzondering op die regel is mogelijk. Bij de aanstelling van commissieleden wordt naar verschillende factoren gekeken, waaronder de noodzakelijke expertise (met inbegrip van expertise van buiten de Akademie), de verhouding mannelijke en vrouwelijke leden, de betrokkenheid van nieuwe

---

<sup>19</sup> Zie Wet Hoger Onderwijs (WHW) en Reglementen van de KNAW, oktober 2013.

<sup>20</sup> Zie de KNAW, Voor de Wetenschap. De Akademie in de kennissamenleving. Strategische Agenda 2010 – 2015.

Akademieleden en – waar mogelijk – een redelijke verdeling van commissiezetels tussen de verschillende universiteiten. De adviescommissies bestaan met inbegrip van de voorzitter uit drie tot negen leden.

### **Science for policy of policy for science?**

Science for policy betreft de wetenschappelijke kennis die nodig is om maatschappelijke en algemene vraagstukken te kunnen begrijpen en het formuleren van beleid op basis van wetenschappelijke kennis. Hiervoor wordt vaak de term ‘evidence based policy-making’ gebruikt - beleidsvorming op basis van wetenschappelijke feiten. Policy for science betreft de vorming van overheidsbeleid voor de uitoefening van wetenschappelijk onderzoek: de aansturing van, het toezicht op en de financiering van het wetenschapsbestel.

De adviesraden van de Akademie lijken tegenwoordig minder bij te dragen aan het adviesproces dan voorheen. In de praktijk worden de meeste adviesrapporten opgesteld door ad-hoc commissies die zijn aangesteld voor de duur van de adviesprocedure. Daarnaast beschikt de KNAW over permanente commissies voor lopende kwesties; deze helpen soms bij de totstandbrenging van rapporten. Een enkele keer worden er tijdelijke comités ingesteld die uitsluitend uit leden van de adviesraden bestaan.<sup>21</sup>

De KNAW heeft een peer review-systeem ingevoerd voor conceptadviesrapporten, naar analogie van het systeem van de National Academy of Sciences in de Verenigde Staten. Dit betekent dat alle adviesrapporten van tevoren aan een kritische blik van externe experts worden onderworpen, tenzij het bestuur besluit daarvan af te zien (bijvoorbeeld wanneer een memorandum of een rapport zeer snel moet worden uitgebracht). De conceptadviesrapporten worden toegestuurd aan minimaal drie externe deskundigen die niet zelf bij de totstandkoming van het rapport betrokken zijn. Het doel van deze exercitie is om de externe deskundigen te laten verifiëren of een rapport voldoende onderbouwing biedt, of de aangedragen argumenten en conclusies overtuigend en deugdelijk zijn en of het rapport overeenstemt met de opdracht. Het oordeel van de deskundigen over het conceptadviesrapport wordt zeer nadrukkelijk meegewogen bij het opstellen van het definitieve advies.

Het bestuur van de KNAW kan één van zijn leden aanstellen als ‘agendalid’ van een adviescommissie. Het bestuur kan ook een voorlopig advies (als de hoofdlijnen ervan reeds vaststaan) op de agenda van een bestuursvergadering plaatsen. Vaste procedure is dat het bestuur en de voorzitter van de adviescommissie in kwestie het conceptadviesrapport bespreken. Op basis van die bespreking besluit het bestuur wat nog gedaan moet worden om het rapport definitief af te ronden. Het advies is pas definitief na goedkeuring door het bestuur.<sup>22</sup>

---

<sup>21</sup> Een voorbeeld daarvan is het rapport over de “Witte vlekken”.

<sup>22</sup> Zie Uitgangspunten, werkwijze en kwaliteitsborging. Handleiding adviezen KNAW, 21 mei 2013.

Figuur 5 Overzicht adviezen 2010 - 2013

Jaar	Aantal adviezen	Gevraagd	Ongevraagd	Policy for science	Science for policy
2010	5	3	2	4	1
2011	8	1	7	5	2
2012	5	2	3	3	2
2013	7	3	4	4	3
2014*	6	4	2	5	1
<b>Totaal</b>	<b>31</b>	<b>13</b>	<b>18</b>	<b>21</b>	<b>9</b>

Bron: KNAW \* = Prognose

Uit bovenstaande blijkt dat de KNAW gemiddeld zes adviezen per jaar uitbrengt. Er zijn meer ongevraagde dan gevraagde adviezen (18 tegen 13) en de nadruk ligt op policy for science. Met name in 2011 waren er veel meer ongevraagde dan gevraagde adviezen (7 van de 8), vanaf 2012 zijn de adviezen meer in balans (9 in beide groepen).

De Akademie geeft in haar Strategische Agenda voor 2010-2015 aan de relevantie, kwaliteit en impact van haar advieswerk te willen verbeteren. Dat betekent dat zij bij de opstelling van het werkprogramma voor haar adviezen uitdrukkelijk oog heeft voor de noodzaak en urgentie van een specifiek adviesrapport, het doel en de tijdigheid ervan, de potentiële impact en de doelgroep. Verder streeft de KNAW naar een slimme mediastrategie voor de adviezen.

### 3.2 Oordeel van de evaluatiecommissie over de adviesfunctie

De evaluatiecommissie rekent de adviesfunctie van de KNAW tot een van de kerntaken van de Akademie. De KNAW is zeer goed geëquipeerd voor deze functie: ze is onafhankelijk, heeft een groot nationaal en internationaal aanzien en kan putten uit de kennis en expertise van de beste wetenschappers van het land. Hierdoor geniet de KNAW in kwesties waarin wetenschap de boventoon voert, meer autoriteit dan enige andere (belangen)organisatie.

De evaluatiecommissie is van mening dat de Akademie over een goed doordacht systeem beschikt voor het uitbrengen van adviezen.<sup>23</sup> Dit systeem zorgt voor een goed evenwicht tussen gevraagde en ongevraagde adviezen. De commissie is evenwel van mening dat het aantal science for policy-adviezen nog verder vergroot dient te worden. Dit kan worden gerealiseerd door een actievere betrokkenheid van de leden van de Akademie. De KNAW beschikt tevens over een gedegen systeem voor kwaliteitsbewaking in de vorm van peer review. Bovendien kunnen adviezen al gaande de totstandkoming besproken worden met het bestuur en is bespreking van het definitieve concept met het bestuur staand beleid.

De commissie stelt met enige bezorgdheid vast dat slechts een heel klein aantal KNAW-leden (leden van de Jonge Akademie inclusief) wordt betrokken bij de adviesfunctie van de Akademie. Buiten de adviescommissies worden de leden nauwelijks betrokken. Zo worden de relevante afdelingen (of vertegenwoordigers daarvan) voor specifieke adviezen niet vóór afronding daarvan geraadpleegd. Dit lijkt een bewuste keus van het bestuur en de directie van de KNAW. De commissie staat achter de huidige praktijk van inschakeling van externe deskundigen voor adviezen, maar heeft het idee dat de zeer grote expertise van de leden van het genootschap momenteel onderbenut blijft. De commissie adviseert de KNAW dan ook haar leden nauwer bij de adviesfunctie te betrekken. Tijdens de interviews heeft de

<sup>23</sup> Zoals neergelegd in de Handleiding adviezen KNAW.

evaluatiecommissie gemerkt dat de leden, als ze gevraagd zouden worden, zeker bereid zijn daaraan actief bij te dragen.

De commissie heeft geen objectieve criteria voor de algemene beoordeling van de doeltreffendheid en de impact van de adviezen van de KNAW kunnen vaststellen. De KNAW beschikt evenmin over een systeem waarin systematische wordt gemonitord wat er verder met de adviezen wordt gedaan en wat de impact ervan is. De commissie kan dan ook geen oordeel vellen of de effectiviteit en impact van de KNAW-adviezen beter of slechter zijn dan die van andere adviesorganen. De commissie is van mening dat de KNAW een volgsysteem zou moeten ontwikkelen om na te gaan wat er verder met haar adviezen gebeurt. Verder meent de commissie dat de Akademie een betere 'antenne' moet ontwikkelen voor relevante politieke en maatschappelijke trends en ontwikkelingen. Een aantal van de geraadpleegde stakeholders gaf aan dat de Akademie soms 'wat weinig voeling heeft' met wat er in de samenleving gebeurt. De KNAW zou zich proactiever kunnen opstellen door consequent relevante belangenorganisaties te raadplegen bij het opstellen van het werkplan en ook tijdens het adviesproces ruggespraak met dergelijke organisaties te plegen. Het gevaar is anders dat de KNAW in 'splendid isolation' opereert en adviezen uitbrengt die niet goed worden ontvangen en daardoor onbenut blijven.

De commissie merkt tevens op dat de KNAW opereert binnen een relatief dichtbevolkte en versnipperde nationale adviesarena. Andere, 'potentieel concurrerende' adviesorganen zijn onder meer het Rathenau Instituut (Science System Assessment), de Adviesraad voor het Wetenschaps- en Technologiebeleid (AWT) en de Wetenschappelijke Raad voor het Regeringsbeleid (WRR). In de interviews werd opgemerkt dat er weliswaar regelmatig informele contacten zijn tussen deze organisaties, maar er is geen sprake van een structureel platform voor afstemming. De commissie lijkt een dergelijk platform echter wel noodzakelijk; het zou ten minste moeten voorzien in een gecoördineerde jaaragenda voor adviezen en activiteiten, alsook in een beter omschreven functieverdeling.

Indien de uiteenlopende adviesorganen in Nederland hun activiteiten beter op elkaar afstemmen, kan de adviesfunctie van de KNAW scherper worden afgebakend. Die adviesfunctie moet zich enerzijds toespitsen op science for policy; de KNAW kan gezaghebbende standpunten innemen over relevante wetenschappelijke, maatschappelijk en internationale vraagstukken en aldus een grote bijdrage leveren aan het zogeheten 'evidence based policy-making'. Anderzijds dient de Akademie zich te richten op de bevordering van de wetenschap en versterking van het wetenschapsbestel als geheel. Belangrijke kwesties op dit vlak zijn wetenschappelijke integriteit, wetenschappelijke kwaliteit, kennisvalorisatie en verkenningen. De verkenningen houden tevens nauw verband met de forumfunctie van de Akademie. Met een dergelijk scherper gedefinieerde focus kan de Akademie zich volledig aan haar kerntaken wijden en vermijden dat zij een te breed pallet van onderwerpen op zich neemt. Adviezen over onderwijskwesties bijvoorbeeld, kunnen beter aan andere organisaties worden overgelaten die daarvoor beter zijn toegerust, tenzij de onderwerpen sterke elementen van wetenschappelijk onderzoek bevatten.

Aangezien de adviesfunctie een kerntaak van de Akademie is, is de evaluatiecommissie van mening dat de KNAW moet zorg dragen voor voldoende en adequate ondersteuning voor deze functie in het algemeen en de adviescommissies in het bijzonder. Er lijkt op dit moment relatief weinig ondersteunend personeel beschikbaar te zijn voor de afdeling Beleidsadviezen: Wetenschap & Kennis. De bezuinigingen en de reorganisatie van het bureau van de KNAW zijn hier debet aan. Onvoldoende ondersteuning kan de hoge kwaliteitsstandaarden van de KNAW-adviezen in het gedrang brengen en ten koste gaan van de doeltreffendheid en de efficiëntie waarmee rapporten tot stand komen. Dat zou op de lange duur de autoriteit van de KNAW op het gebied van één van haar kerntaken kunnen ondermijnen.

## 4. De KNAW als institutenorganisatie

Naast genootschap en adviesorgaan is de KNAW tevens een organisatie die 17 onderzoeksinstituten beheert. Deze KNAW-instituten vertegenwoordigen een relatief klein deel van het gehele wetenschapsbestel in Nederland, namelijk zo'n 3 procent van het wetenschappelijk personeel van alle publiek gefinancierde Nederlandse onderzoeksorganisaties bij elkaar.<sup>24</sup> Veel van deze instituten ressorteerden lange tijd onder het Ministerie van OCW. In de jaren 70 besloot de Nederlandse regering de staatsinstellingen over te dragen aan andere organisaties. Een deel ging naar de universiteiten, een deel naar de KNAW en een deel ging NWO. Later werden nog andere instituten bij de KNAW onder gebracht, zoals het Instituut voor Oorlogs-, Holocaust- en Genocidestudies (NIOD) en het Rathenau Instituut. Hierdoor herbergt de Akademie een groot aantal qua wetenschappelijke en maatschappelijke missie nogal uiteenlopende verzameling van instituten. De KNAW-instituten zijn werkzaam in de geesteswetenschappen, de sociale wetenschappen en de levenswetenschappen; twee instituten werken op het snijvlak van wetenschap en overheidsbeleid. Een aantal van de instituten beheert onderzoeksinfrastructuur en collecties, andere zijn meer gericht op onderzoek als zodanig. De totale begroting van de instituten vertegenwoordigt om en nabij de 85% van de totale jaarlijkse middelen van de Akademie.

Door deze heterogene erfenis is het moeilijk voor de KNAW om een coherent institutenbeleid te voeren. De vorige evaluatiecommissie had ter ondervanging van dit probleem de KNAW geadviseerd een duidelijker onderscheid te maken tussen de verschillende soorten instituten, te weten tussen de instituten met een unieke primaire onderzoeksfunctie, de instituten met een publieke functie en de instituten die collecties beheren.<sup>25</sup> De KNAW heeft ervoor gekozen deze aanbeveling niet over te nemen.

In dit hoofdstuk wordt ingegaan op de KNAW als institutenorganisatie.

### 4.1 De instituten van de KNAW

Volgens het KNAW-beleid dienen de instituten te behoren tot de toponderzoeksinstituten in hun vakgebied en een prominente rol te spelen bij de vaststelling van de nationale onderzoeksagenda.<sup>26</sup> Om deze ambitie waar te maken, streeft de KNAW ernaar:

- de interne samenhang van haar institutenportefeuille te verbeteren;
- een groter accent te leggen op kwaliteit;
- nauwer samen te werken met de universiteiten;
- de kennisvalorisatie bij de instituten te verbeteren.

Tussen NWO en de KNAW heeft in de afgelopen jaren een 'institutenruil' plaatsgevonden om de institutenportefeuille coherenter te maken. Het Instituut voor Nederlandse Geschiedenis (ING) van NWO is gefuseerd met het Huygens Instituut van de KNAW en is in 2011 onder de vleugels van de Akademie gekomen (als Huygens ING). Het Centrum voor Estuariene en Mariene Ecologie (CEME) van het NIOO op zijn beurt werd in 2012 ondergebracht bij NWO en werd daar onderdeel van het Koninklijk Nederlands Instituut voor Zeeonderzoek (NIOZ). Het beleid van de KNAW

---

<sup>24</sup> In 2011 waren er zo'n 20.000 FTE wetenschappelijk medewerkers bij universiteiten, 1200 bij NWO en 665 bij de KNAW-instituten. Zie VSNU, NWO en KNAW.

<sup>25</sup> Zie briefadvies aan de minister van OC&W van de Evaluatiecommissie KNAW (2007).

<sup>26</sup> Zie KNAW, Voor de Wetenschap. De Akademie in de kennissamenleving. Strategische Agenda 2010 – 2015.

in het algemeen is erop gericht om instituten die niet volledig onder haar beheer en bestuur vallen bij andere organisaties onder te brengen. De reden daarvoor is dat deze instituten minder geïntegreerd zijn aan de doelstellingen en de strategische agenda van de Akademie. Om die reden heeft de KNAW het Roosevelt Study Centre en de Waddenacademie afgevoerd en is zij voornemens haar verbinding met de Fryske Akademy te beëindigen.

De instituten van de KNAW worden regelmatig onderworpen aan peer review evaluaties volgens het Standard Evaluation Protocol (SEP). In recente evaluatierapporten wordt de kwaliteit van onderzoek van de instituten beoordeeld als 'Very Good' tot 'Excellent'. Het onderzoek van de Data Archiving and Network Services (DANS), the Fryske Akademy, het Koninklijk Instituut voor Taal-, Land- en Volkenkunde (KILTV), het Meertens Instituut, het Instituut voor Oorlogs-, Holocaust- en Genocidestudies (NIOD) en het Centraalbureau voor Schimmelcultures (CBS) werden als 'Very Good' beoordeeld, het Internationaal Instituut voor Sociale Geschiedenis (IISG), het Nederlands Herseninstituut en het Nederlands Interdisciplinair Demografisch Instituut (NIDI) als 'Very Good' tot 'Excellent' en het Hubrecht Instituut, het Interuniversitair Cardiologisch Instituut Nederland (ICIN) en het Nederlands Instituut voor Ecologie (NIOO) als 'Excellent'. Een aantal instituten is gezien hun afwijkende karakter niet volgens het SEP beoordeeld, bijvoorbeeld het Netherlands Institute of Advanced Studies (NIAS) en het Rathenau Instituut. Voor andere instituten is er (nog) geen rapport beschikbaar (het Spinoza Centre for Neuroimaging, het Huygens ING).<sup>27</sup> Ook op andere elementen als productiviteit, relevantie en vitaliteit en haalbaarheid scoorden de instituten hoog (over het algemeen 'Very Good' tot 'Excellent'). De evaluatiecommissies hebben met name voor de instituten in de geesteswetenschappen wel een aantal punten van zorg benoemd, zoals bijvoorbeeld de vergrijzing van het wetenschappelijk personeel van de instituten en het relatieve gebrek aan interactie met andere onderzoeksgroepen.<sup>28</sup>

Bij de instituten voor levenswetenschappen ligt de nadruk op verdere verbetering en uitbreiding van het onderzoek op het gebied van neurowetenschappen, ecosystemen en duurzaamheid, ontwikkelingsbiologie en stamcellen. Onlangs nam het bestuur van de KNAW het besluit om de financiering van het Interuniversitair Cardiologisch Instituut Nederland (ICIN) stop te zetten.

Figuur 6 Voornaamste indicatoren KNAW-instituten

	<b>2010</b>	<b>2011</b>	<b>2012</b>
Wetenschappelijke publicaties	1849	1759	1713
Leerstoelen aan universiteiten	93	97	91
Totaal FTE	1152	1165	1133
FTE wetenschappelijk personeel	691	665	687
Aandeel wetenschappelijk personeel	60%	57%	61%
Aandeel niet-wetenschappelijk personeel	40%	43%	39%
Promovendi (FTE)	168	175	157
Budget uit lump sum KNAW (in duizenden euro's)	62.476	63.033	61.309
Totale gerealiseerde baten (in duizenden euro's)	108.726	116.579	109.895
Aandeel NWO financiering	7%	10%	10%
Aandeel derde geldstroom	24%	24%	22%

<sup>27</sup> Er is alleen een rapport beschikbaar van het Huygens Instituut, nog niet van Huygens ING. Het Spinoza Centre is nog in ontwikkeling en zal naar verwachting in 2014 operationeel worden.

<sup>28</sup> Zie de evaluatierapporten van de instituten, beschikbaar op de website van de KNAW.



Voor de verschillende geesteswetenschappelijke instituten heeft de Akademie een ambitieus vernieuwingsprogramma ontwikkeld gericht op de reorganisatie van haar onderzoeks- en collectiebeleid. Deze instituten spelen een prominente en unieke rol in de Nederlandse wetenschap. De KNAW ziet evenwel – op basis van een gerichte peer review evaluatie van deze instituten – een aantal knelpunten voor de toekomst. Die knelpunten betreffen het feit dat deze instituten relatief klein zijn, ze in de meerderheid niet op een campus dichtbij een universiteit zijn gevestigd en dat zij veelal over weinig wetenschappelijk personeel beschikken tegenover veel ondersteunend personeel. Het evaluatierapport voor de instituten geeft aan dat het beheer van de collecties van de instituten, met uitzondering van de collectie van het Instituut voor Oorlogs-, Holocaust- en Genocidestudies (NIOD), beneden de maat is.<sup>29</sup> De KNAW gelooft dat nieuwe ontwikkelingen in informatietechnologie (de eHumanities) een grote stempel zullen drukken op de manier waarop onderzoek in de geesteswetenschappen in de toekomst zal worden uitgevoerd. De mogelijkheden voor datamining, data-analyse en digitalisering zullen de wetenschapsbeoefening in de geesteswetenschappen verregaand veranderen, aldus de KNAW. Om hierop te kunnen inspelen, heeft de KNAW in 2012 een ambitieus plan opgesteld voor de reorganisatie van de geesteswetenschappelijke instituten. De kernelementen van dit plan zijn de volgende:

- clustering van de geesteswetenschappelijke instituten (Meertens, Huygens ING, NIAS, IISG en NIOD) in één enkel KNAW-Centrum voor de Geesteswetenschappen in Amsterdam;
- investeringen in state-of-the-art digitale onderzoeksinfrastructuur voor de geesteswetenschappen (eHumanities);
- het opstarten van een eHumanities Research & Development-programma (samen met partners uit wetenschap en bedrijfsleven);
- intensivering van de relaties met universiteiten (niet alleen met de Amsterdamse universiteiten: de Universiteit van Amsterdam en de Vrije Universiteit);
- meer nadruk op maatschappelijke waarde en dienstverlening.

In eerste instantie was het de bedoeling dat ook het Koninklijk Instituut voor Taal-, Land- en Volkenkunde (KILTV) onderdeel van het cluster zou worden. Na lange onderhandelingen met de Universiteit Leiden is men echter overeengekomen dat het instituut in Leiden blijft (in de hoedanigheid van een KNAW-instituut). De collecties van het KILTV worden overgedragen aan de Universiteit Leiden en zullen beheerd worden door de universiteitsbibliotheek aldaar.

Clustering van de instituten betekent dat de betreffende instituten allemaal op één enkele locatie in Amsterdam zullen worden gehuisvest. De KNAW heeft onlangs bekendgemaakt dat het Instituut voor Oorlogs-, Holocaust- en Genocidestudies (NIOD), het Meertens Instituut en het Netherlands Institute of Advanced Studies (NIAS) in 2015 verhuizen zullen naar het gebouw van het Koninklijk Instituut voor de Tropen aan de Mauritskade in Amsterdam. Het Internationaal Instituut voor Sociale Geschiedenis (IISG) zal niet verhuizen, omdat het reeds in Amsterdam is gevestigd (dichtbij het Koninklijk Instituut voor de Tropen). Het collectiebeheer van de instituten wordt gemoderniseerd en geïntegreerd in een gezamenlijke infrastructuur voor de collecties en de archieven. Daarnaast zullen ook de back offices worden samengevoegd. De KNAW heeft het voornemen om een bedrag van 15 miljoen euro in het nieuwe Centrum voor de Geesteswetenschappen te investeren.<sup>30</sup>

---

<sup>29</sup> Zie het Evaluatierapport van IISG, NIOD, Meertens Institute and KILTV, December 2011.

<sup>30</sup> Zie KNAW, *Contouren van een vernieuwings- en stimuleringsprogramma voor de*

Het bestuur van de Akademie besloot in weerwil van de intrekking van de geormerkte subsidie door het Ministerie van OCW om het Nederlands Interdisciplinair Demografisch Instituut (NIDI) in stand te houden. Daarnaast besloot het bestuur het budget voor het Netherlands Institute for Advanced Study in the Humanities and Social Sciences (NIAS) substantieel te verlagen en het instituut van Wassenaar naar Amsterdam te verplaatsen.

Figuur 7 Overzicht totale budget KNAW-instituten voor 2014 in miljoenen euro's

	€ (miljoen)
Levenswetenschappelijke instituten	27,1
Sociaal- en Geesteswetenschappelijke instituten	25,5
Andere instituten	5,8
Strategisch fonds instituten	2,9
Personeel	1,6
Huisvesting & vastgoed	6,8
Tweede geldstroom: NWO fondsen	12,4
Derde geldstroom - projectfondsen	25,9
UMCU-bijdrage en andere middelen	13,6
Aandeel bureau KNAW	7,7
<b>Totaal</b>	<b>129,2</b>

Bron: KNAW

Het leeuwendeel van de financiering van de instituten komt uit de lump sum van het Ministerie van OCW. Daarnaast omvat de totale begroting tevens financiering (in competitie) van de EU en andere organisaties voor de financiering van wetenschappelijk onderzoek zoals NWO en collectebusfondsen. In 2012 was ongeveer een derde van de financiering van de levenswetenschappelijke instituten afkomstig van de particuliere sector.

Daarnaast heeft de Akademie een valorisatiebeleid ingevoerd. Het idee bestond dat de valorisatie van de wetenschappelijk kennis van de KNAW-instituten tekort schoot. Om die reden heeft de Akademie een ondersteuningsstructuur ingericht voor kennisvalorisatie. Dit betreft onder meer juridische ondersteuning, screenings- en scoutingsactiviteiten en specifieke ondersteuning bij het oprichten van een spin-off.

#### 4.2 Oordeel van de evaluatiecommissie over de KNAW als institutenorganisatie

Het feit dat de KNAW een heterogene groep instituten herbergt, heeft historische gronden, maar is op zich geen vanzelfsprekendheid. Het institutenbeleid van de Akademie is primair gericht op verdere verbetering van de kwaliteit van het onderzoek van de instituten en op een sterk centraal – top down – aangestuurde herstructurering. Doel van dit gecentraliseerde beleid is om de instituten de komende jaren op een hoger plan te brengen. Met het oog hierop heeft de KNAW een ambitieus vernieuwingsprogramma's voor de geesteswetenschappelijke instituten ontwikkeld.

De evaluatiecommissie begrijpt de redenen om voor de geesteswetenschappen een vernieuwingsprogramma te ontwikkelen met als doel de kwaliteit, vitaliteit en (internationale) zichtbaarheid van deze instituten te vergroten. Het is belangrijk de instituten in de voorhoede van hun wetenschappelijke discipline te houden of te brengen, zeker gezien het feit dat zij relatief klein zijn en in veel gevallen geen

---

*geesteswetenschappelijke instituten van de KNAW (2012)*

onderdeel uitmaken van een grote organisatie of niet geaffilieerd zijn met universiteiten. De evaluatiecommissie meent dat de sterke focus op kwaliteit van de instituten een goede zaak is. Zij vraagt zich echter wel af of dit door middel van een zo sterk top down-beleid plaats dient te vinden. Een florerend instituut moet ook ingebed zijn in een bredere (wetenschappelijke) omgeving die de wetenschappers van het instituut inspireert en uitdaagt en waarborgt dat men de wetenschappelijke en maatschappelijke positie niet uit het oog verliest.

De commissie waardeert ook andere elementen van de strategie voor de instituten, zoals de focus op afstemming en synergie met universiteiten, de ondersteuning van valorisatie en de expliciete aandacht voor het beheer van de collecties en onderzoeksinfrastructuur. Verder is de commissie van mening dat de ‘institutenruil’ een verstandige zet is geweest; de portefeuille van de Akademie is hierdoor coherenter geworden en het maakt synergie met aanverwante instituten mogelijk. De evaluatiecommissie meent dat de KNAW dit beleid moet voortzetten om daarnaast te verkennen of er KNAW-instituten zijn bij andere organisaties ondergebracht kunnen worden. Voorwaarde hiervoor is wel dat de autonomie en visie ten aanzien van hun wetenschappelijke en maatschappelijke missie worden gerespecteerd en ondersteund.

De commissie constateert dat de kwaliteit van het onderzoek aan de instituten doorgaans zeer goed tot excellent is (volgens de meest recente evaluatierapporten). Gezien de exclusieve focus van de KNAW-instituten op onderzoek mag dat ook verwacht worden. De KNAW-instituten zouden zichzelf niet moeten vergelijken met universitaire groepen in het algemeen, omdat die ook een flinke onderwijslast kennen. Voor wat betreft de wetenschappelijke kwaliteit kunnen de instituten zich beter vergelijken met soortgelijke organisaties elders. De commissie adviseert dat elk instituut een aantal (buitenlandse) instituten aanwijst waarmee het zich vergelijkt, niet alleen wat de kwaliteit van het onderzoek betreft, maar ook qua doelmatigheid en – indien van toepassing – ook op het terrein van collectiebeheer en onderzoeksinfrastructuur. Enkele instituten maken al gebruik van buitenlandse benchmark-instituten.

De evaluatiecommissie is van mening dat de KNAW-instituten hun contacten en samenwerking met relevante faculteiten binnen de Nederlandse universiteiten verder moeten versterken. De instituten op het terrein van de life sciences hebben sterke banden met universitaire groepen, dit is echter veel minder het geval voor de geesteswetenschappelijke instituten. Onderstaande tabel toont aan dat de geesteswetenschappelijke instituten minder formele banden (affiliaties) hebben met universiteiten. De commissie adviseert deze instituten ten eerste om structurele formele samenwerkingsverbanden aan te gaan met relevante universitaire groepen. Dit moet absolute prioriteit krijgen. Het spreekt daarbij vanzelf dat de clustering van instituten in een KNAW-Centrum voor de geesteswetenschappen in Amsterdam niet ten koste mag gaan van de doelstelling om de instituten nauwer te binden aan universiteiten.

Figuur 8 Overzicht affiliaties en contacten KNAW-instituten met universiteiten

Instituut	Banden met Universiteit (affiliaties)	Contacten met universiteit
Hubrecht Laboratorium	UMCU, UU	UMCU, UU, UL WUR
NIN / Spinoza	AMC, UvA, VU	AMC, UvA, VU, VUmc, EUR, RUG
CBS	UU	UU, UvA, WUR
NIOO	WUR	WUR, VU, UU, UL, RUG
ICIN	8 academische ziekenhuizen	8 academische ziekenhuizen
NIDI	RUG	RUG, VU, UvT
DANS	-	n.v.t.
Meertens Instituut	-	UvA, VU, UU, UL, RUN

Instituut	Banden met Universiteit (affiliaties)	Contacten met universiteit
Huygens / ING	-	UvA, UU, UL, VU, RUN
IISG	-	UvA, UU, UL, VU
KITLV	Universiteit Leiden	UL, UvA, VU
NIAS*	-	n.v.t.
NIOD**	-	UvA, UU, EUR
Fryske Akademy	-	RUG, UvA, UL

\* NIAS was voordat het een KNAW-instituut werd een interuniversitair instituut.

\*\* NIOD is een fusie van het Nederlands Instituut voor Oorlogsdocumentatie en het Centrum voor Holocaust- en Genocidestudies van de Universiteit van Amsterdam.

Aan de sterke centrale aansturing van de instituten kleven naar de mening van de evaluatiecommissie zeker ook nadelen. Zo besteden het bestuur en de directie (d.w.z. de twee directeuren) een groot deel van hun tijd aan de instituten. De evaluatiecommissie vraagt zich af of deze sterke betrokkenheid bij de instituten niet ten koste gaat van de aandacht van zowel het bestuur als de directie op de in de ogen van de commissie primaire functies van de KNAW, namelijk de forum- en de adviesfunctie.

Een ander nadeel is dat de evaluatiecommissie een gebrek aan een breed draagvlak heeft waargenomen voor belangrijke besluiten ten aanzien van de instituten. Een aantal KNAW-instituten is recentelijk aan ingrijpende reorganisaties en verhuizing onderworpen (de geesteswetenschappelijke instituten) of wordt niet langer gefinancierd (ICIN). Dit heeft tot grote onrust geleid, niet alleen onder de leiding van deze instituten, maar ook onder andere relevante stakeholders. Belangrijke besluiten ten aanzien van de (her-)positionering van de instituten zijn genomen zonder inhoudsvolle raadpleging van de relevante delen van het genootschap en de universiteiten waarmee de instituten geacht worden samen te werken. Het is niet aan de evaluatiecommissie om een standpunt in te nemen in het huidige debat over de specifieke beleidsmaatregelen ten aanzien van de instituten, maar zij heeft wel zorgvuldig geluisterd naar zowel vertegenwoordigers van de Akademieleden als naar externe stakeholders. Het ontbreken van een wetenschapsinhoudelijke onderbouwing van de vergaande besluiten wordt als een ernstige tekortkoming gezien. Ondanks de vele gesprekken met de instituten lijkt er momenteel onvoldoende of een afnemend draagvlak te bestaan voor belangrijke beslissingen over de (toekomst van) KNAW-instituten. Daarbij is het hele besluitvormingsproces niet altijd even transparant. Dit alles zou de reputatie van de KNAW kunnen schaden. De commissie adviseert het bestuur alle relevante organisaties te betrekken in een meer open discussie, teneinde een groter draagvlak te creëren voor de belangrijke besluiten.

De commissie begrijpt dat het bestuur van de KNAW zich in een moeilijke positie bevindt, maar dat betekent niet dat de Akademie haar rol als goede 'huisvader' voor deze instituten kan negeren. Zo heeft de Akademie ondanks de excellente beoordeling van het ICIN besloten de financiering van dit instituut stop te zetten. Van een zorgzame institutenorganisatie mag bij een dergelijk besluit worden verwacht dat hij ook voorziet in een overgangsregeling, bijvoorbeeld naar de Nederlandse Hartstichting en/of de Nederlandse Federatie van Universitair Medische Centra. Voor het NIOD zou ook een alternatieve route moeten kunnen gelden. Dit instituut heeft zich tegen de plannen van de KNAW voor de geesteswetenschappelijke instituten gekeerd en heeft gepleit voor handhaving van zijn onafhankelijke nationale taak. Het lot van het NIAS vereist eveneens speciale aandacht; de commissie meent dat de beoogde bezuinigingen op het instituut moeten worden heroverwogen. Het NIAS heeft een zeer sterke internationale reputatie als inspirerende wetenschappelijke omgeving waar de beste wetenschappers uit Nederland en elders (een deel van) hun sabbatical kunnen doorbrengen. De internationale reputatie van de Akademie is hier in het geding. Op

basis van deze overwegingen adviseert de evaluatiecommissie de KNAW een aantal van voornoemde besluiten te heroverwegen.

De commissie is van mening dat de KNAW voor haar toekomst een duidelijk omschreven visie op de meerwaarde van de instituten nodig heeft. De commissie stelt vast dat een meer fundamentele visie op de taak en positie van de KNAW-instituten in het bredere wetenschappelijk landschap momenteel ontbreekt. Het lijkt erop dat de huidige constellatie van de instituten vooral historische gronden heeft. De rationale voor het hebben van instituten is volgens de KNAW dat de instituten toonaangevend zijn in hun (unieke) vakgebied en dat universiteiten hen geen onderdak hebben kunnen bieden. De commissie acht dit argument niet voldoende. Excellentie beperkt zich niet tot KNAW-instituten; er zijn ook excellente universitaire onderzoeksinstituten. De commissie acht het dan ook noodzakelijk dat de KNAW een beter onderbouwde visie ontwikkelt over de toegevoegde waarde van KNAW-instituten in een bredere context. De commissie ziet verschillende mogelijke rationales die het uitgangspunt van een dergelijke visie zouden kunnen zijn:

- Het beheren van een uniek onderzoeksinstituut of unieke collectie die voor de hele (nationale) wetenschappelijke gemeenschap van toegevoegde waarde is. In veel gevallen fungeert een dergelijk instituut tevens als nationaal contactpunt voor internationale samenwerking.
- Een instituut met een publieke taak dat een breder publiek (dus niet uitsluitend de wetenschappelijke gemeenschap) diensten verleent die niet verzorgd kunnen worden door een universiteit of een andere organisatie.
- Een gemeenschappelijke interuniversitaire functie: een instituut dat onderzoeksgroepen van verschillende universiteiten in een unieke context samenbrengt en coördineert.
- Een instituut dat nieuwe aandachtsgebieden stimuleert die nog niet door universiteiten zijn opgepakt en nationale coördinatie vereisen. Hierbij zou het telkens om tijdelijk initiatieven moeten gaan.<sup>31</sup>

De commissie is – evenals de vorige evaluatiecommissie – van mening dat er een duidelijk onderscheid moet worden gemaakt tussen de uiteenlopende missies van de instituten. De hierboven genoemde rationales kunnen daarbij als leidraad dienen. Vervolgens dient er, samen met andere stakeholders, een debat plaats te vinden over de vraag welke instituten er onder de KNAW-vlag moeten blijven vallen en welke beter kunnen worden ondergebracht in andere organisaties, zoals universiteiten en NWO.

Voor de korte termijn adviseert de evaluatiecommissie verder om de KNAW-instituten op grotere afstand van de Akademie te plaatsen. Dat betekent dat de centrale KNAW-organisatie de verantwoordelijkheid voor huisvesting, personeel, financiën enzovoort overdraagt aan de instituten. Hierdoor verkrijgen de instituten meer autonomie. Verder kan dit betekenen dat ondersteunend personeel van de centrale organisatie naar de instituten overgaat. Dit komt waarschijnlijk de efficiëntie van het bestuur van de instituten ten goede. Op dit moment is er sprake van sterke centrale aansturing door KNAW die gepaard gaat met een zekere overlap aan beheer bij de instituten. Daar komt nog eens bij dat de grote instituten reeds over hun eigen ondersteunend personeel beschikken (voor onder meer personeelszaken, ICT en communicatie). Door verantwoordelijkheden te delegeren en ondersteunend personeel over te dragen, kan genoemde overlap worden gereduceerd. Het bestuur en beheer van de KNAW kan zich in dat geval uitsluitend richten op de Planning & Controlcyclus en op majeure investeringen. Bij de kleinere instituten verdient het de voorkeur – om redenen van

---

<sup>31</sup> In de KNAW-strategie wordt erkend dat een aantal instituten opereert als nationale onderzoeksinfrastructuur of nationaal expertisecentrum en dat van deze instituten wordt verwacht dat zij een leidende rol spelen (zie pagina 22).

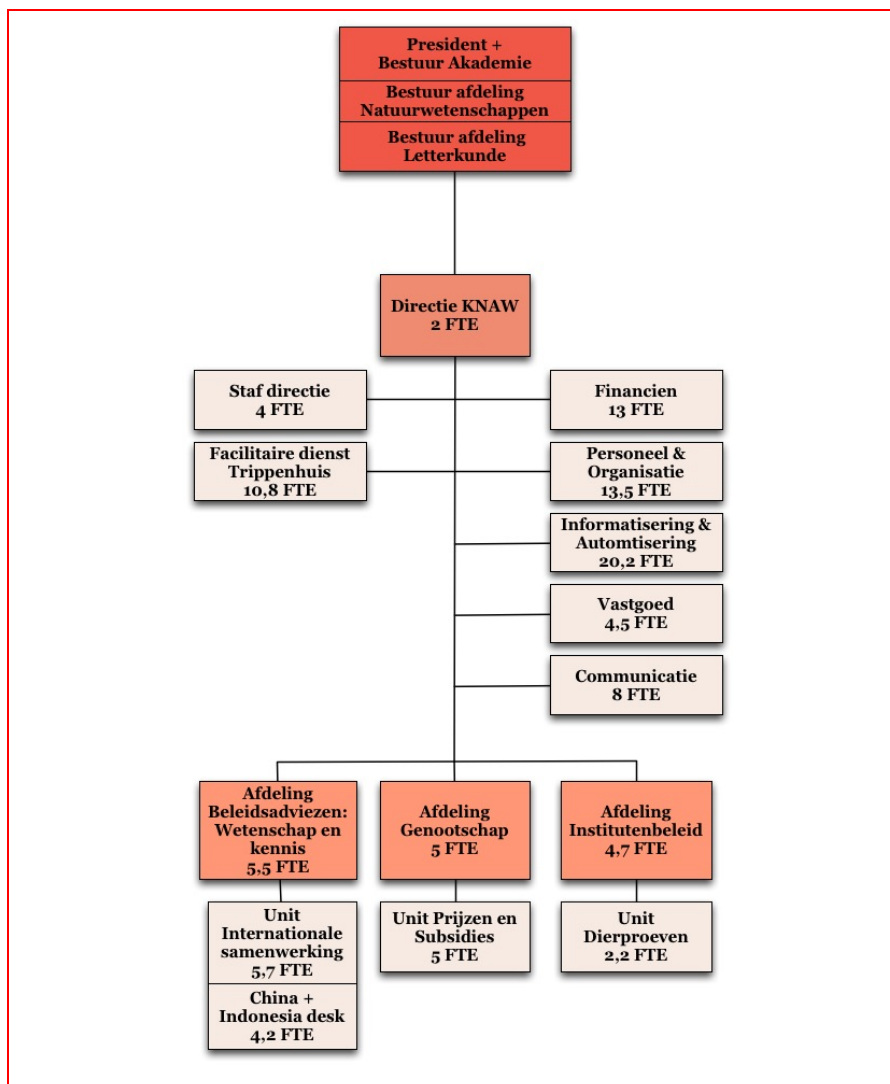
doelmatigheid – dat een meer centrale aansturing gehandhaafd blijft. In de ogen van de commissie zou het meer op afstand plaatsen van de grote instituten een eerste stap zijn in de richting van de transfer van een aantal instituten naar andere organisaties. In elk geval zouden de instituten zelf moeten kunnen beslissen over hun toekomst en zelf kunnen bepalen waar hun toekomst ligt. In het geval van de grotere instituten zou dat tevens kunnen betekenen dat een meer onafhankelijke rechtspositie vereist is, zoals nu reeds het geval is bij een aantal NWO-instituten. Dit kan onder meer betekenen dat de grotere instituten een eigen Raad van Toezicht krijgen met de gebruikelijke taken en verantwoordelijkheden.

## 5. De KNAW-organisatie

### 5.1 Organisatiestructuur KNAW

De KNAW heeft in de huidige strategieperiode haar organisatiestructuur overeenkomstig het advies van de vorige evaluatiecommissie aangepast. De twee afdelingsbesturen die tezamen het algemeen bestuur vormden, zijn vervangen door één enkel zevenkoppig bestuur (de drie leden van het bestuur van de Afdeling Letterkunde, de drie leden van het bestuur van de Afdeling Natuurkunde, plus de president van de Akademie). Het aantal interne regels en voorschriften is eveneens gereduceerd en de bestuursstructuur vereenvoudigd. Tegenwoordig is niet een team van drie directeuren belast met de verantwoordelijkheid voor de algehele (dagelijkse) aansturing voor de organisatie, maar nog slechts één algemeen directeur. Daarnaast draagt nu een onderzoeksdirecteur de primaire verantwoordelijkheid voor de onderzoeksinstituten.

Figuur 9 Nieuwe bestuursstructuur KNAW



Bron: KNAW



Verder is in de afgelopen jaren het bureau van de Akademie gereorganiseerd. In de nieuwe structuur zijn de beleidsafdelingen rechtstreeks gekoppeld aan de kerntaken van de Akademie. Genoemde afdelingen zijn de Afdeling Genootschap (met een Unit Prijzen en Subsidies), de Afdeling Beleidsadviezen: Wetenschap & Kennis (met een Unit Internationale Samenwerking, de China Desk en de Indonesië Desk) en de Afdeling Institutenbeleid. Dankzij deze wijzigingen is de organisatiestructuur verregaand vereenvoudigd en is de organisatie nu veel slanker. Binnen de afdelingen zelf zijn de taken en verantwoordelijken nu veel duidelijker gedelegeerd en ook is de personeelsbezetting van het bureau verminderd, te weten van 133 FTE's in 2009 naar 115 FTE's in 2012.

## 5.2 Budget

De financiering van de KNAW bestaat voor het leeuwendeel uit de lump sum van het Ministerie van OCW. Het is geheel aan het bestuur van de KNAW om te bepalen hoe zij deze middelen intern verdeelt, met inbegrip van allocatie van middelen naar de instituten. Uitzondering daarop zijn de geormerkte budgetten voor het Rathenau Instituut, de Fryske Akademy, het NIDI en een aantal bilaterale internationale programma's. Een substantieel deel van de financiering (om en nabij 30% van het totaal) voor de KNAW-instituten is afkomstig uit de tweede en derde geldstroom (NWO, EU, collectebusfondsen, contractresearch, etc.). Het budget voor de centrale organisatie (het bestuur en het bureau) van de KNAW wordt in hoofdzaak aangewend voor de instituten (60%) en in mindere mate voor het genootschap (27%) en de adviesfunctie (13%).<sup>33</sup> In de financiële administratie zijn de kosten van het bureau niet expliciet toegewezen aan de drie hoofdtaken van de KNAW (iets wat in het algemeen gebruikelijk is bij het administreren van de indirecte kosten).

Figuur 10 Verdeling lumpsumbudget (in duizenden euro's)

	2012	2013	2014
<b>Lump-sum Ministerie</b>	95404	93734	91467
<b>Instituten</b>			
Instituten algemeen	59726	60102	58378
Strategisch fonds instituten	2750	2931	2931
Instituten totaal	62476	63033	61309
<b>Genootschap</b>			
Genootschap totaal	6635	7211	7003
<b>Adviezen</b>			
Adviezen totaal	150	125	320
<b>Internationalisering</b>	1454	1287	1150
<b>Huisvesting en vastgoed</b>	6119	6408	6781
<b>Personeel</b>	1984	1618	1636
<b>Bestuur en bureau</b>	13991	12769	12802
<b>Totaal</b>	<b>94458</b>	<b>93046</b>	<b>91415</b>
<b>Resultaat</b>	946	688	52

Bron: KNAW

De evaluatiecommissie acht de grote, door het Ministerie van OCW opgelegde bezuinigingen van de afgelopen en voor de komende jaren betreurenswaardig. De KNAW heeft te maken met maar liefst vier bezuinigingsrondes (2008, 2010, 2012 en 2014). In totaal wordt het langetermijn budget van de Akademie gekort met een bedrag van 16,5 miljoen euro; een teruggang van 18 procent in vergelijking met 2007. Een groot deel van de bezuinigingen (€ 10.086.000) is reeds geacommodeerd. Het



bestuur moet in de nabije toekomst besluiten hoe het de resterende bezuinigingen zal opvangen.

Figuur 11 Vermindering lumpsumfinanciering door MinOCW (in duizenden euro's)

Bezuinigingen	2008	2009	2010	2011	2012	2013	2014	2015	2016	2017	>2018
2008	1385	2709	5418	5418	5418	5418	5418	5418	5418	5418	5418
2010			500	700	700	700	700	700	700	700	700
2012					405	1443	3176	4253	4370	4640	4908
2014							1933	3300	4296	5080	5440
<b>Totaal</b>	<b>1385</b>	<b>2709</b>	<b>5918</b>	<b>6118</b>	<b>6523</b>	<b>7561</b>	<b>11227</b>	<b>13671</b>	<b>14784</b>	<b>15838</b>	<b>16466</b>

Bron: KNAW

### 5.3 Oordeel van de evaluatiecommissie over de KNAW-organisatie

Een van de aanbevelingen van de vorige evaluatiecommissie in 2007 was om de bestuursstructuur van de Akademie te moderniseren. De afgelopen jaren heeft de KNAW inderdaad belangrijke stappen gezet in die richting. In de ogen van de huidige evaluatiecommissie is de doorgevoerde reorganisatie een verbetering. Zo is er tegenwoordig één enkel zevenkoppig bestuur in plaats van de twee aparte afdelingsbesturen waardoor de organisatie beter als een eenheid kan worden aangestuurd. Daarnaast is de ondersteunende directiestructuur vereenvoudigd; de twee directeuren hebben nu duidelijkere functies, verantwoordelijkheden en taken. De commissie merkt tevens op dat het KNAW-bureau is afgeslankt. Al deze veranderingen tezamen hebben het bestuur aan de top van de KNAW effectiever en doelmatiger gemaakt.

Er kleeft in de ogen van de commissie echter wel een aantal nadelen aan de huidige bestuursstructuur. Het belangrijkste is wel dat de directe verbinding tussen het bestuur en leden van de Akademie verbroken is. Het bestuur heeft zeer weinig formele momenten waarop het de leden van de Akademie dient te raadplegen; er zijn geen directe kanalen waarlangs de leden betrokken worden bij het besluitvormingsproces in het bestuur. En andersom geldt hetzelfde: leden hebben nauwelijks wegen om direct betrokken te raken bij de belangrijke besluiten door het bestuur. Het bestuur van de KNAW krijgt in hoofdzaak input van de directie (de directeuren) en wordt niet zozeer gevoed door de leden. De commissie is van mening dat een wezenlijke aanpassing plaats moet vinden.

Vanuit bestuurlijk perspectief is de vraag of een bestuur van zeven personen – allen in deeltijd – wel in staat is adequaat als een uitvoerend bestuur van een dergelijk grote en complexe organisatie als de KNAW te opereren als er geen (meer formele) interactie is met de leden van de Akademie. In de huidige structuur heeft de directie (de twee directeuren) een zeer grote stem bij de voorbereiding van de besluitvorming en de uitvoering van besluiten. Daarnaast vertegenwoordigt de directie, en niet het bestuur, de KNAW in een aantal samenwerkingsplatforms. De toedeling van verantwoordelijkheden tussen het bestuur en de directie is daardoor niet altijd duidelijk. De evaluatiecommissie is van mening dat de directie (de twee directeuren) belast zou moeten zijn met de dagelijkse bedrijfsvoering en het bestuur van de Akademie met de strategische besluitvorming.

Mede met het oog op het feit dat de commissie de forumfunctie en de adviesfunctie als dé kernfuncties van de KNAW beschouwt, adviseert zij een wijziging van de huidige bestuursstructuur van de Akademie. Een aantal buitenlandse academies beschikt over een gekozen raad waarin de academieleden zijn vertegenwoordigd. Een dergelijke raad vertegenwoordigt de leden en fungeert primair als een soort toezichthoudend orgaan. Een dergelijke raad kan binnen de KNAW eenzelfde functie vervullen als de Raden van

Toezicht bij de universiteiten, namelijk die van sparring partner van het bestuur bij de voorbereiding van bestuursbesluiten en die van goedkeurend orgaan voor bestuursbesluiten voor de strategievorming, de toekenning van middelen, de instituten, auditing, enzovoort. Dit zou de legitimiteit van belangrijke besluiten van de Akademie helpen vergroten en de leden de mogelijkheid bieden een rol te spelen in de besluitvorming van de KNAW. Een dergelijke raad bestaat in de regel uit zo'n 15 tot 25 leden, komt ongeveer vijf keer per jaar bijeen en de leden ervan worden gekozen voor een periode van drie jaar. De raad dient uitsluitend uit actieve leden te bestaan (de leden met een voltijdse betrekking aan een universiteit of onderzoeksinstituut). Als de KNAW eenmaal met een dergelijke raad is toegerust, kan het bestuur van de Akademie worden teruggebracht tot bijvoorbeeld vijf leden. De commissie adviseert verder om de Verenigde Vergadering van leden tweemaal in plaats van eenmaal per jaar te houden. Deze toegevoegde Verenigde Vergadering biedt een extra gelegenheid voor communicatie tussen het bestuur en de leden en moet een platform zijn voor open uitwisseling van gedachten, onder meer over de forumactiviteiten en de adviezen.

Tot slot nog een woord over de grote bezuinigingen die de Akademie de komende jaren (nog) moet accommoderen. Deze bezuinigingen dwingen de KNAW ertoe scherpe keuzes te maken en goed na te denken over haar kerntaken. Zoals eerder in dit rapport gesteld, zijn de forumfunctie en de adviesfunctie in de ogen van de evaluatiecommissie de belangrijkste twee functies van de KNAW. Deze functies moeten dan ook zorgvuldig worden bewaakt en verder uitgebouwd. De commissie merkt in dit verband op dat er geen strikte scheiding bestaat voor wat betreft de toekenning van middelen aan de institutenfunctie enerzijds en de twee andere functies van de Akademie anderzijds. Het bestuur en de directie kunnen vrijelijk met middelen schuiven tussen de functies. De commissie is van mening dat er een duidelijke scheiding tussen de middelen voor de instituten aan de ene kant en die voor de andere functies aan de andere kant nodig is, ook op het niveau van het bureau. Dit zorgt ervoor dat de stroom middelen voor de kernfuncties van de KNAW (genootschap en adviezen) is gewaarborgd. Het zorgt tevens voor een grotere mate van transparantie voor wat betreft de aanwending van financiële middelen.

## 6. Aanbevelingen

De standpunten en overwegingen van de evaluatiecommissie zijn enerzijds gebaseerd op feiten uit schriftelijke bronnen en anderzijds op de standpunten die de vertegenwoordigers van externe stakeholders tijdens de interviews naar voren hebben gebracht. Verder is uitvoerig geput uit de gesprekken met vertegenwoordigers van de verschillende organen van de Akademie zelf en ook de contacten met individuele leden van de Akademie waren zeer behulpzaam.

De evaluatiecommissie acht de KNAW een uiterst waardevolle en relevante organisatie die een sleutelrol speelt in het Nederlandse wetenschapslandschap en de samenleving als geheel. De Akademie is een prestigieuze en zeer gerespecteerde organisatie met een excellente reputatie. Deze positie dankt zij eerst en vooral aan haar functie als genootschap. De KNAW brengt topwetenschappers samen die het volledige spectrum van de Nederlandse wetenschap vertegenwoordigen. Dankzij het genootschap kan de KNAW als een autoriteit opereren en een onafhankelijke rol in het debat over wetenschappelijke vraagstukken vervullen.

Sinds het einde van de vorige strategieperiode heeft de Akademie een aantal hervormingen ingevoerd of is daarmee nog mee bezig. Het gaat onder meer om een nieuw verkiezingssysteem, sterk verbeterde zichtbaarheid middels haar forumfunctie, een afgeslankte prijzen- en subsidieportefeuille, de invoering van peer review van haar adviezen, een ambitieus plan ter hervorming van haar geesteswetenschappelijke instituten, de nieuwe bestuursstructuur en de reorganisatie van het bureau. Daarbij heeft de Akademie de afgelopen jaren flink moeten bezuinigen en zal dat in de komende jaren ook nog moeten blijven doen. Dit vernieuwingsproces kan gezien worden als een tijdige en adequate reactie op externe ontwikkelingen en bezuinigingen en heeft naar de mening van de commissie tot een flink aantal verbeteringen geleid. De commissie heeft evenwel zorgen over de rol van de KNAW als institutenorganisatie. Zij adviseert de Akademie om die rol te heroverwegen en doet daarvoor een aantal aanbevelingen.

Alles overziende heeft de evaluatiecommissie zeer veel waardering voor de forumfunctie en de adviesfunctie van de KNAW. Desalniettemin ziet zij op een aantal punten ruimte voor verbetering. De commissie doet daarom – op basis van de in voorgaande hoofdstukken uiteengezette standpunten – de volgende aanbevelingen.

### *Lidmaatschap*

- De evaluatiecommissie raadt de KNAW aan om het nieuwe systeem voor de verkiezing van KNAW-leden na vijf jaar te evalueren om te bezien of het nieuwe systeem voldoet aan de doelstellingen: instroom van jongere leden, verhoging van het aantal vrouwelijke leden en leden afkomstig uit ondervertegenwoordigde disciplines en vertegenwoordiging van nieuwe interdisciplinaire aandachtsgebieden.
- De commissie stelt tevens voor dat de Akademie een systeem invoert waarbij zeer veelbelovende kandidaten voor het KNAW-lidmaatschap ook voor de verkiezingen van het navolgende jaar genomineerd blijven. Dit voorkomt dat dergelijke kandidaten elk jaar opnieuw moeten worden genomineerd.
- De evaluatiecommissie adviseert om additionele overwegingen mee te nemen bij de benoeming van nieuwe leden. Kandidaten zouden niet alleen moeten worden beoordeeld op wetenschappelijke excellentie – dat blijft het belangrijkste en doorslaggevend criterium – maar in de fase van definitieve selectie tevens op hun vermogen en motivatie om actief bij te dragen aan de advies- en forumfunctie van de KNAW.

### *De forumfunctie*

- De commissie is van mening dat de KNAW de resultaten van de activiteiten in het Trippenhuys nog beter zou kunnen benutten. Dit kan worden gedaan door beknopte position papers of white papers uit te brengen waarin de Akademie haar visie over bepaalde onderwerpen uiteenzet. Deze publicaties dienen complementair te zijn aan de adviesfunctie en kunnen worden gezien als een middel om de resultaten van wetenschappelijke debatten te verspreiden en om de KNAW nog zichtbaarder te maken voor de buitenwereld.
- Met het oog op de daling van de financiële middelen adviseert de commissie de KNAW om haar subsidie- en prijzenprogramma's nog eens kritisch tegen het licht te houden. De subsidies en prijzen zouden niet louter om historische redenen moeten worden gehandhaafd, maar moeten met name worden beoordeeld op de impact in relatie tot de doelstellingen van de Akademie.
- De Akademie wordt tevens geadviseerd haar internationale strategie de komende jaren te herzien. Het uitgangspunt daarbij is hoe zij kan bijdragen aan de internationalisering van de wetenschap en reflecteert op de gevolgen van die internationalisering op nationaal niveau. De commissie is van mening dat de nieuwe internationale strategie met name verbonden dient te worden met het genootschap. Daartoe kunnen bijvoorbeeld buitenlandse leden en correspondenten worden ingeschakeld en internationale bijeenkomsten over grensoverschrijdende onderwerpen inzake wetenschapsbeleid worden georganiseerd.

### *De adviesfunctie*

- De evaluatiecommissie is van mening dat een grotere betrokkenheid van de KNAW-leden, de leden van de Jonge Akademie daarbij inbegrepen, bij de adviesfunctie van de Akademie van grote toevoegde waarde kan zijn. De KNAW zou meer van haar leden – en dus niet uitsluitend de leden van de adviescommissies – moeten betrekken bij de vaststelling van het werkplan voor de adviezen en bij de afronding van die adviezen.
- De commissie adviseert de KNAW een volgsysteem op te zetten om na te gaan wat er met haar adviezen gebeurt. Op die manier kan zij nagaan hoe haar adviezen worden ontvangen en welke (potentiële) impact deze hebben. Daarnaast zou de Akademie een betere antenne moeten ontwikkelen voor belangrijke wetenschappelijke en maatschappelijke kwesties.
- De commissie merkt op dat de KNAW opereert binnen een zeer dichtbevolkte en versnipperde nationale adviesarena. Zij beveelt de Akademie dan ook aan haar adviesfunctie nadrukkelijker af te stemmen op die van andere adviesorganen. Dit zou onder meer in moeten houden dat de agenda's beter op elkaar worden afgestemd en dat de taken en rollen scherper worden afgebakend. Bij dit alles dient de Akademie zich enerzijds te richten op science for policy en anderzijds op de bevordering van de wetenschap en de versterking van het wetenschappelijk stelsel als geheel. Met een duidelijker gedefinieerde focus kan de Akademie zich volledig aan haar kerntaken wijden en vermijden dat zij een te breed pallet van onderwerpen op zich neemt.

### *Instituten*

- Voor de korte termijn adviseert de evaluatiecommissie om de grote KNAW-instituten op grotere afstand van de Akademie te plaatsen en deze meer autonomie te geven. Dat betekent dat de centrale KNAW-organisatie de verantwoordelijkheid voor huisvesting, personeel, financiën, enzovoort overdraagt aan de grotere instituten. Dit kan ook de overdracht van ondersteunend personeel van de centrale

organisatie naar de instituten inhouden. Het toezicht van het bestuur en de directie van de Akademie richt zich in dat geval uitsluitend op de Plannings- & Controlcyclus en op majeure investeringen. Voor die grotere instituten zou tevens een andere, meer onafhankelijke rechtsvorm nodig kunnen zijn (zoals het geval bij een aantal NWO-instituten) en het kan ook de oprichting van een Raad van Toezicht vereisen. Een dergelijke Raad van Toezicht zal toegerust worden met de gebruikelijke taken en verantwoordelijkheden die tevens vastgelegd zullen worden in de statuten van het instituut. Bij de kleinere instituten kan het om redenen van doelmatigheid beter zijn om de meer centrale aansturing te handhaven.

- De geesteswetenschappelijke instituten van de KNAW zijn naar mening van de commissie onvoldoende (formeel) verbonden met de Nederlandse universiteiten. De evaluatiecommissie is van mening dat sterkere affiliatie met relevante universiteiten van cruciaal belang is voor de vitaliteit van de instituten. De commissie adviseert deze instituten ten eerste om structurele partnerschappen aan te gaan met relevante universitaire groepen.
- De commissie adviseert om elk instituut een aantal (buitenlandse) instituten aan te laten wijzen waarmee het zichzelf kan vergelijken. Dit niet alleen wat betreft de kwaliteit van onderzoek, maar ook qua doelmatigheid en waar van toepassing ook qua collectiebeheer en het beheer van onderzoeksinfrastructuur.
- Verder adviseert de commissie om een duidelijk onderscheid in de missies van de instituten te maken op basis waarvan het specifieke bestaansrecht van het instituut kan worden gedefinieerd. Dit vergt een debat – samen met andere belanghebbende organisaties – over de positionering van de KNAW-instituten. De commissie is van mening dat uitsluitend instituten met een unieke nationale functie, die niet door een universiteit of een andere instelling kan worden vervuld, onder de KNAW-paraplu zouden moeten blijven.
- Voor wat betreft het vernieuwingsplan voor de geesteswetenschappelijke instituten van de KNAW is de commissie van mening dat er een opener debat nodig is alvorens tot definitieve besluitvorming wordt overgegaan. Daarvoor is zowel interne raadpleging (met de desbetreffende delen van het genootschap) als externe raadpleging (met desbetreffende universiteiten, instituten en onderzoeksinfrastructuren) noodzakelijk. De commissie is ervan overtuigd dat de KNAW op deze manier in staat zal zijn een breder draagvlak te creëren voor belangrijke besluiten over de toekomst van deze instituten dan thans het geval is.

### *Organisatie*

- De nieuwe bestuursstructuur heeft ertoe geleid dat de directe verbinding tussen het bestuur en leden van de Akademie goeddeels verbroken is. Om die verbinding te herstellen, raadt de commissie de KNAW aan om een adviesraad in het leven te roepen die fungeert als toezichthoudend orgaan van het bestuur van de Akademie. Deze raad (bestaande uit gekozen Akademieleden) vertegenwoordigt de leden van de KNAW. Binnen de KNAW kan een dergelijke raad eenzelfde functie vervullen als Raden van Toezicht bij de universiteiten, namelijk die van sparring partner van het bestuur bij de voorbereiding van bestuursbesluiten en van goedkeurend orgaan voor bestuursbesluiten voor de strategievorming, de toekenning van middelen, instituten, auditing, enzovoort. Een dergelijke raad bestaat bij voorkeur uit een oneven aantal van zo'n 15 tot 25 (gekozen) actieve leden (de leden met een voltijdse betrekking aan een universiteit of onderzoeksinstituut). Als de KNAW eenmaal een dergelijke raad heeft geïnstalleerd, dan kan het bestuur van de Akademie worden teruggebracht tot bijvoorbeeld een vijfkoppig college.
- Naast dit alles adviseert de commissie om de Verenigde Vergadering van leden tweemaal in plaats van eenmaal per jaar te houden. Deze toegevoegde Verenigde Vergadering biedt een extra gelegenheid voor directe communicatie tussen het

bestuur en de leden en zou een platform moeten zijn voor een open uitwisseling van gedachten, onder meer over de forumactiviteiten en de adviezen.

- De commissie adviseert een duidelijke scheiding aan te brengen tussen de middelen voor de instituten enerzijds en die voor de andere twee functies van de Akademie anderzijds, ook op het niveau van het bureau. Hierdoor is de stroom van middelen voor de kernfuncties van de KNAW (genootschap en adviezen) gewaarborgd en het zorgt tevens voor een grotere mate van transparantie voor wat betreft de aanwending van de financiële middelen.

## Bijlage A Evaluatie - Terms of Reference

Geachte commissieleden,

De Wet op het hoger onderwijs en wetenschappelijk onderzoek (WHW), die ook op de KNAW van toepassing is, verplicht niet tot evaluatie van de KNAW. Ingevolge de Comptabiliteitswet zijn ministers echter verantwoordelijk voor de doeltreffendheid en doelmatigheid van hun beleid en het periodiek onderzoeken daarvan. Zij moeten de Algemene Rekenkamer daarover informeren. Het Ministerie van Financiën heeft deze ministeriële verantwoordelijkheid neergelegd in de Regeling Periodieke Evaluatieonderzoeken en beleidsinformatie 2006 (RPE). Krachtens deze regeling moeten beleidsdoelstellingen periodiek worden geëvalueerd (“beleidsdoorlichtingen”). De KNAW valt onder de eerste operationele beleidsdoelstelling van het begrotingsartikel 16 (OCW-begroting): “toerusting en bekostiging van het onderzoeksbestel” Tot het onderzoeksbestel worden onder meer gerekend de KNAW, de Nederlandse organisatie voor wetenschappelijk onderzoek (NWO) en de Koninklijke Bibliotheek.

Sinds de laatste evaluatie van de KNAW in 2007, onder leiding van prof. dr. Louise Gunning, hebben vele veranderingen plaatsgevonden in het Nederlandse wetenschapsbestel. In een meer politieke context is een discussie op gang gekomen over de waarde van wetenschappelijk onderzoek en de waarde van (top-)onderzoek en (top-)onderzoekers voor Nederland. Een belangrijk punt in deze discussie, d.w.z. de vraag of financiële stimuli kunnen leiden tot grotere uitmuntendheid van de Nederlandse wetenschap en tot verbetering van de maatschappelijke en economische benutting van die wetenschap, richtte de aandacht van - andere dan de gewoonlijke - belanghebbenden op de instellingen van de Nederlandse wetenschap. Het topsectorenbeleid is het belangrijkste voorbeeld hiervan. Een andere krachtige ontwikkeling betreft de vormgeving van een Europees wetenschapsbestel, waarbinnen de Nederlandse wetenschap zich moet profileren.

Ik wil de KNAW evalueren tegen de achtergrond van bovengenoemde veranderingen in relatie tot de rol die zij vervult in en voor het Nederlandse wetenschapsbestel en op internationaal vlak. Daarbij wil ik de volgende punten specifiek belichten:

- Welk rol speelt de KNAW in en rond de ontwikkelingen in voornoemde aandachtsgebieden (topsectoren, Europa, andere belanghebbenden en grotere economische benutting) en vervult de Akademie deze rol afdoende? Het is gezien deze ontwikkelingen aangewezen de evaluatie van de KNAW niet te beperken tot de werking van de Akademie zelf.
- Welke rol zou de KNAW gezien de wetenschappelijke, sociale en internationale vereisten aan de Nederlandse wetenschap de komende 10 tot 20 jaar moeten vervullen in het Nederlandse wetenschappelijke bestel?
- Tevens is het belangrijk te evalueren of de KNAW doeltreffend en doelmatig is bij de uitvoering van haar taken.

Het is voor de evaluatie van de KNAW als speler in het Nederlandse wetenschapsbestel bovendien van belang bij dit alles goed te kijken naar de drie kerntaken die de KNAW zichzelf heeft gesteld (Strategisch Plan 2010-2015; uit 2010), te weten de functie van genootschap, van adviseur en van institutenorganisatie. Voor de verschillende functies zijn navolgende relevante vragen te stellen:

- **Genootschap:** voldoet de samenstelling van het genootschap en hoe goed is die in vergelijking met andere academies?

- **Advies:** is de KNAW over de volledige breedte van het wetenschappelijk veld in staat de overheid en de wetenschapswereld van substantieel advies te voorzien? Is dit advies doeltreffend?
- **Institutenorganisatie:** voldoet de manier waarop de KNAW de instituten aanstuurt aan de beste praktijken, ook internationaal gezien? Is het wenselijk de rol van de KNAW als bestuurder van instituten te heroverwegen?

Sinds het uitbrengen van de Strategische Agenda in 2010 heeft de KNAW met veel inzet gewerkt aan het realiseren van de daarin aangegeven doelen en actiepunten. In april 2013 is een aanvullend rapport verschenen waarin een beeld wordt geschetst over hoe ver de organisatie, halverwege de periode van de strategische agenda, is gevorderd met het realiseren van de doelstellingen. Ook wordt een beknopt beeld gegeven van nieuwe aandachtspunten voor de toekomst. Het is wenselijk deze rapportage ook te betrekken bij de evaluatie van de KNAW.

De Staatssecretaris van Onderwijs, Cultuur en Wetenschappen,

Sander Dekker



## Bijlage B Samenstelling evaluatiecommissie

### Samenstelling evaluatiecommissie

- Jhr. ir. Roelof de Wijkerslooth de Weerdesteyn, voorzitter (voormalig voorzitter van het college van bestuur van de Radboud Universiteit Nijmegen)
- Prof. dr. Douwe Breimer (voormalig rector magnificus van de Universiteit van Leiden )
- Prof. dr. ir. Ludo Gelders (Voorzitter Koninklijke Vlaamse Academie voor Wetenschappen en Kunsten van België)
- Prof. dr. Anton Zeilinger (Voorzitter Oostenrijkse Academie voor Wetenschappen)

Dr. Frank Zuijdam (consultant bij Technopolis) was aangesteld als secretaris.

## Bijlage C Lijst van geïnterviewden

### Lijst van geïnterviewden

- Prof. dr. ir. Hein de Baar (KNAW-lid)
- Prof. dr. ir. Albert van den Berg (bestuurslid KNAW)
- Prof. dr. Jan Bergstra (KNAW-lid)
- Prof. dr. Klaas van Berkel (Voorzitter Sectie Historische Wetenschappen KNAW)
- Dr. Hans Chang (Algemeen directeur KNAW)
- Prof. dr. Hans Clevers (President KNAW)
- Dr. Dorette Corbey (Secretaris Adviesraad voor het Wetenschaps- en Technologiebeleid)
- Dr. Karl Dittrich (Bestuursvoorzitter VSNU)
- Dr. Peter Doorn (Directeur DANS)
- Prof. dr. Pearl Dykstra (Vicepresident KNAW)
- Prof. dr. Naomi Ellemers (KNAW-lid)
- Prof. dr. Jos Engelen (Bestuursvoorzitter NWO)
- Prof. dr. Jeroen Geurts (Bestuursvoorzitter Jonge Akademie)
- Drs. Hans de Groene (Algemeen directeur NWO)
- Drs. Thomas Grosfeld (VNO/NCW)
- Prof. dr. Marie-José Goumans (Lid Jonge Akademie)
- Prof. dr. Jan Willem Gunning (Algemeen secretaris bestuur KNAW, bestuurslid KNAW)
- Prof. dr. Wouter Hanegraaff (KNAW-lid)
- Prof. dr. Lex Heerma van Voss (Directeur Huygens ING)
- Dr. Koen Hilberdink (Hoofd afdeling Genootschap bureau KNAW)
- Prof. dr. Frank den Hollander (Voorzitter Raad voor de Technische Wetenschappen, Wiskunde, Informatica, Natuur- en Sterrenkunde en Scheikunde)
- Prof. dr. Ab de Jong (KNAW-lid)
- Dr. Jelle Koopmans (Voorzitter raad voor geesteswetenschappen KNAW)
- Dr. Luuk Klomp (Ministerie van Economische Zaken)
- Drs. Erik van de Linde (Hoofd afdeling beleidsadvies, onderzoek en kennis bureau KNAW)
- Dr. Barend van der Meulen (Directeur Science System Assessment Rathenau Instituut)
- Prof. dr. Theo Mulder (Directeur Instituten KNAW)
- Prof. dr. Christine Mummery (Bestuurslid KNAW)
- Prof. dr. Pieter Muysken (KNAW-lid)
- Prof. dr. ir. Tjerk Oosterkamp (Lid Jonge Akademie)
- Drs. Michiel Ottolander (Ministerie van Economische Zaken)

- Prof. dr. ir. Alexander van Oudenaarden (Directeur Hubrecht Instituut)
- Prof. dr. Peter Roelfsema (Directeur Nederlands Herseninstituut)
- Prof. dr. Uri Rosenthal (Voorzitter Adviesraad voor het Wetenschaps- en Technologiebeleid)
- Prof. dr. ir. Wim van Saarloos (Voorzitter Sectie Natuur- en Sterrenkunde)
- Dr. Frans van Steijn (secretaris Rectoren College)
- Prof. dr. Marjan Schwegman (Directeur NIOD)
- Drs. Gepke Valenti (Ministerie van Onderwijs, Cultuur en Wetenschappen)
- Prof. dr. Cees Veerman (Bestuurslid NWO)
- Prof. dr. Louise Vet (Directeur NIOO)
- Prof. dr. Marianne de Visser (Bestuurslid NWO)
- Prof. dr. Ernst van der Wall (Directeur ICIN)
- Dr. Nora van der Wenden (Ministerie van Onderwijs, Cultuur en Wetenschappen)
- Drs. Jasper Wesseling (Ministerie van Economische Zaken)
- Prof. dr. Ellen van Wolde (Bestuurslid KNAW)
- Prof. dr. Kitty Zijlmans (KNAW-lid)
- Prof. dr. Bert van der Zwaan (Rector Universiteit Utrecht)

## Bijlage D Aanbevelingen vorige evaluatie

Aanbeveling briefadvies evaluatiecommissie	Bestuurs-reactie KNAW	Kabinet-reactie	Stand van zaken
4.2.1.1. Representativiteit verbeteren	Eens	Eens	Loopt
4.2.1.2. Vastgesteld aantal nieuwe leden (zie Royal Society)	Eens	Geen reactie	Gerealiseerd
4.2.1.3. Beperken actief lidmaatschap naar 5 jaar	Oneens	Oneens	Niet overgenomen
4.2.1.4. Indeling in vier domeinen in plaats van twee afdelingen	Oneens	Geen reactie	Niet overgenomen. Wel vier domeinjury's bij ledenverkiezingen.
4.2.1.5. Lidmaatschap voor topbehartigers wetenschappers naast topwetenschappers invoeren	Nog overwegen	Nog overwegen	Niet overgenomen. Wel de achterliggende gedachte (key note speaker Akademiedag, Akademiepenning, et cetera)
4.2.2. Meer "science for policy"-adviezen	Eens	Eens	Loopt en neemt toe
4.2.2. Programmering en ontvangst adviezen verbeteren	Eens	Eens	Loopt
4.2.2. Advies over identificatie excellent NL onderzoek en kansrijke onderwerpen voor investeringen.	Eens	Eens	Gerealiseerd via Wetenschapsagenda e.d.
4.2.3. Vraagtekens bij rol KNAW t.a.v. research-masters i.v.m. onderwijsstructuur en bijbehorende evaluatiestructuur	Oneens	Geen reactie	Rol KNAW is toegelicht
4.2.4. Prominente rol KNAW bij communicatie over wetenschap en meer afstemming	Eens	Eens	Gerealiseerd
4.2.5. Toekenning van subsidies in samenspraak met NWO	Gedeeltelijk eens	Geen reactie	Gerealiseerd bij internationale programma's China en Indonesië; deze programma's worden a.g.v. jongste bezuinigingen vanuit het ministerie van OCW gereduceerd.
4.3.a. Onderscheiden instituten met onderzoeksgroepen, maatschappelijke rol en collecties	Oneens	Geen reactie	Niet overgenomen wat betreft scheiden onderzoek en collecties
4.3.b. Meer samenwerking instituten en universiteiten	Eens	Eens	Gerealiseerd
4.3.c. Aantrekken buitenlandse onderzoekers bij instituten	Eens	Geen reactie	Gerealiseerd (LW-instituten)/loopt
4.3.d. Eventueel uitbreiden rol NIAS bij interactie wetenschap en samenleving	Geen reactie	Geen reactie	Focus gaat meer richting GW-instituten
4.3.e. Ondersteuning instituten clusteren of outsourcen.	Eens	Geen reactie	Clusteren deels gerealiseerd of loopt; wordt geïntensiveerd
4.4. Meer focus in internationaliseringsagenda	Eens	Eens	Gerealiseerd
4.5. Verhouding bestuur en directie moderniseren	Eens	Eens	Gerealiseerd
4.6. Adequate financiering huisvesting Trippenhuis	Eens	Eens	Minister heeft KNAW-budget hiervoor verhoogd. Daarna zijn echter forse bezuinigingen opgelegd (€ 16,5 miljoen structureel)

## Bijlage E Overzicht instituten KNAW

### **Geestes- en Sociale wetenschappen**

- Data Archiving and Networked Services (DANS)
- Fryske Akademy (FA)
- Huygens ING
- Internationaal Instituut voor Sociale Geschiedenis (IISG)
- Koninklijk Instituut voor Taal-, Land- en Volkenkunde (KILTV)
- Meertens Instituut
- Instituut voor Oorlogs-, Holocaust- en Genocidestudies (NIOD)
- Nederlands Interdisciplinair Demografisch Instituut (NIDI)
- Netherlands Institute for Advanced Study in the Humanities and Social Sciences (NIAS)

### **Levenswetenschappen**

- Centraalbureau voor Schimmelcultures (CBS)
- Hubrecht Instituut voor Ontwikkelingsbiologie en Stamcelonderzoek
- Interuniversitair Cardiologisch Instituut Nederland (ICIN)
- Nederlands Herseninstituut
- Nederlands Instituut voor Ecologie (NIOO)
- Spinoza Centre for Neuroimaging

### **Maatschappelijk debat**

- Rathenau Instituut
- Wadden Academie

## Bijlage F Internationale Benchmark

	<b>Oostenrijkse Akademie voor Wetenschappen</b>	<b>The Royal Society (VK)</b>	<b>Koninklijke Vlaamse Academie voor Wetenschappen en Kunsten van België</b>	<b>National Academy of Sciences (VS)</b>	<b>Koninklijke Akademie voor Wetenschappen Denemarken</b>
<b>Bestuurswijze</b> <i>afgezien van: raad, leden en permanent personeel</i>	<u>Comités:</u> - Wetenschappelijke commissies - Onderzoeksinstituten - Academieraad - Senaat - Onderzoeksraad - Financiële adviesraad - Conferentie der directeuren - Wetenschappelijke adviesraden	<u>Comités:</u> - Onderzoeksbeleid - Onderwijs en opleiding - Subsidiebeheer	<u>Comités:</u> - Ad hoc, afhankelijk van de klassen  <u>Klassen:</u> - Geesteswetenschappen - Letteren - Natuurwetenschappen - Technische wetenschappen	<u>Comités:</u> - Nationale Onderzoeksraad (National Research Council - NRC)	<u>Comités:</u> - Onderzoeksbeleid - Publieke betrokkenheid - Mensenrechten - Subsidiebeheer
<b>Afdelingen</b> Geestes- en natuurwetenschappen [Ja/nee]	Ja	Nee	Ja, Maar: 4 klassen; zie bovenstaande organisatiestructuur	Ja	Ja
<b>Lidmaatschapsvoorwaarden</b>	1) Ingezetene van Oostenrijk 2) Voorgedragen door ten minste 2 leden 3) Hoge vereisten aan persoonlijkheid, wetenschappelijk werk en reputatie	1) Ingezetene van een Gemeenebestand of de Ierse Republiek 2) Voorgedragen door ten minste 2 leden	1) Ingezetene van België 2) Wetenschappelijke uitmuntendheid 3) Bereid zich actief in te zetten	(1) Amerikaans staatsburger (2) Voorgedragen door ten minste 1 lid (3) Passende wetenschappelijke kwalificaties [3] uitsluitend voor afdeling natuurwetenschappen]	1) Ingezetene van Denemarken 2) Voorgedragen door ten minste 1 lid 3) Passende wetenschappelijke kwalificaties
<b>Jonge Academie</b>	Ja	Nee	Ja	Nee	Ja
<b>Budget</b>	€96,6 miljoen (2012)	€84,3 miljoen	€1,4 miljoen (operationele begroting) (exclusief huisvesting)	NRC: €270,2 miljoen Afd. Geesteswetenschappen: €3,3 miljoen Afd. Natuurwetenschappen: €5,0 miljoen	€ 1,1 miljoen

	<b>Oostenrijkse Akademie voor Wetenschappen</b>	<b>The Royal Society (VK)</b>	<b>Koninklijke Vlaamse Academie voor Wetenschappen en Kunsten van België</b>	<b>National Academy of Sciences (VS)</b>	<b>Koninklijke Akademie voor Wetenschappen Denemarken</b>
<b>Missie &amp; doelstellingen</b>	<ul style="list-style-type: none"> <li>1) Adviesverlening aan beleidsmakers in politiek en samenleving</li> <li>2) Het voeren van zeer hoogstaande onderzoeksinstituten</li> <li>3) Toekenning beurzen</li> </ul>	<ul style="list-style-type: none"> <li>1) Wetenschappelijke uitmuntendheid erkennen,</li> <li>2) bevorderen, en</li> <li>3) ondersteunen</li> <li>4) Ondervertegenwoordigde wetenschapsgebieden stimuleren</li> </ul>	<ul style="list-style-type: none"> <li>1) Bijdragen aan de samenleving en het maatschappelijk debat</li> <li>2) Stimulering wetenschappelijke reflectie over maatschappelijke kwesties</li> <li>3) Stimulering publicaties van hoog academisch niveau</li> </ul>	<ul style="list-style-type: none"> <li>1) Bevordering van de wetenschap in de Verenigde Staten</li> <li>2) Actief lid van de internationale wetenschappelijke gemeenschap</li> </ul>	<ul style="list-style-type: none"> <li>1) Versterking van de positie van de wetenschap in Denemarken</li> <li>2) Bevordering van interdisciplinair begrip</li> <li>3) Coöperatieve instelling en functie als ontmoetingsplaats</li> </ul>
<b>Specifieke activiteiten</b>	<ul style="list-style-type: none"> <li>1) Beleidsadvies</li> <li>2) Fundamenteel onderzoek</li> <li>3) Internationale betrekkingen</li> <li>4) Beurzen &amp; onderscheidingen</li> </ul>	<ul style="list-style-type: none"> <li>1) Beleidsadvies</li> <li>2) Subsidieverstrekking voor wetenschap, onderwijs en internationale samenwerking</li> <li>3) onderwijzersnetwerk en -middelen</li> <li>5) Publieke betrokkenheid</li> <li>6) Faciliteren ontmoetingen</li> </ul>	<ul style="list-style-type: none"> <li>1) Beleidsadvies, middels publicaties</li> <li>2) Thinker in residence</li> <li>3) Onderscheidingen en prijzen</li> <li>4) Internationale samenwerking</li> </ul>	<ul style="list-style-type: none"> <li>1) Beleidsadvies</li> <li>2) Subsidieverstrekking voor wetenschap en onderwijs</li> <li>3) Publieke betrokkenheid</li> </ul>	<ul style="list-style-type: none"> <li>1) Beleidsadvies</li> <li>2) Subsidieverstrekking voor wetenschap en onderwijs</li> <li>3) Internationale samenwerking (niet-financieel)</li> <li>4) Publieke betrokkenheid</li> <li>5) Faciliteren ontmoetingen</li> <li>6) Mensenrechten van wetenschappers</li> </ul>